

AJUNTAMENT DE BANYOLES



ANNEX I PLA ESPECIAL DE PROTECCIÓ DEL PATRIMONI - BOTIGUES -

OCTUBRE 2022

ÍNDEX

1. MEMÒRIA

- 1.1. Introducció i antecedents
- 1.2. Objecte
- 1.3. Naturalesa de la modificació
- 1.4. Marc urbanístic i legal
- 1.5. Formulació i tramitació
- 1.6. Planejament vigent
- 1.7. Conveniència i oportunitat

2. NORMATIVA

Article 34 bis Botigues històriques

3. CATÀLEG

1. MEMÒRIA

1.1. Introducció i antecedents

Amb l'objectiu de fixar el règim de protecció dels bens i immobles d'interès històric, artístic, paisatgístic, arquitectònic o arqueològic del municipi de Banyoles, tot establint unes mesures per a la seva conservació, recuperació i/o millora, es redacta el **Pla especial de Protecció del patrimoni i el Catàleg de bens protegits (PEPP)** del municipi de Banyoles, confeccionat a partir del Pre-Catàleg d'elements d'interès històric, artístic, paisatgístic o arquitectònic del Text Refós del Pla general d'ordenació urbana de Banyoles (TR PGOU), aprovat definitivament en data de 18 de desembre de 2001.

El PEPP va ser aprovat definitivament per la Comissió Territorial d'Urbanisme de Girona en sessió de 22 de juny de 2016, en data de 16 de desembre de 2016 es verifica el text refós, i es publica al DOGC núm. 7326 de 10/03/2017.

Posteriorment, en data de 22 de desembre de 2020, la Comissió de Territori de Catalunya aprova definitivament el **Pla d'ordenació urbanística municipal de Banyoles (POUM)**, publicat al DOGC núm. 8340 del dia 12/02/2021. La Disposició derogatòria del POUM **manté la vigència del Pla especial de protecció del patrimoni**, aprovat definitivament el 16/12/2016.

Amb l'objecte de protegir les botigues històriques de la ciutat, l'Ajuntament de Banyoles encarrega a l'arquitecte Jeroni Moner Codina la ampliació del Catàleg de béns protegits, per incorporar-hi aquells comerços històrics que reuneixen una sèrie de valors que els fan mereixedors de protecció.

En data de 24 de novembre de 2021, la Junta de Govern Local de l'Ajuntament de Banyoles acorda aprovar inicialment la **Modificació del Pla especial de protecció del patrimoni de Banyoles per a la inclusió de botigues històriques**, redactat per Jeroni Moner Codina, amb la col·laboració de l'arquitecte Josep Callis, que inclou els següents establiments dintre d'un nou àmbit anomenat **Botigues històriques (B)**:

- B1 – Farmàcia Boadella (Pl. Major)
- B2 – Farmàcia Masgrau (c. Porta del Turers)
- B3 - Ferreteria Saguer (Pl. Major)
- B4 – Farmàcia Masgrau (avui Omedes) (c. Mercadal amb c. dels Valls)
- B5 – Can Mateu (c. Major)
- B6 – Magatzems Figueras (Pl. Major)
- B7 – Comestibles Brugada (Pl. Major)
- B8 - Calçats Freixa (c. Mercadal)

L'acord d'aprovació inicial estableix que caldrà incorporar al document, prèviament a l'aprovació provisional, les següents consideracions:

- *Cal precisar en el document amb claredat l'abast de la protecció, els elements als que afecta i les intervencions a realitzar tenint en compte els límits que imposa la normativa, en particular pel que fa a la possible limitació d'usos i/o a l'obligació de mantenir una determinada activitat protecció s'hauria de limitar als establiments que posseeixen elements tangibles d'interès arquitectònic, històric-artístic i paisatgístic a la seva façana o al seu interior .*

- Cal incorporar normativa específica en relació a aquests béns protegits que tenen característiques diferenciades de la resta d'elements inclosos al catàleg.
- Cal precisar l'abast de l'obligació de mantenir el bé moble (mobiliari), en particular si es refereix a que la seva conservació s'hagi de realitzar dins l'establiment, tenint en compte que limitar els usos dels referits establiments o obligar a mantenir una determinada activitat i/o ús en un local concret pot vulnerar la normativa vigent.
- Caldria incorporar la previsió de mesures econòmiques i de foment per la protecció d'aquests establiments.
- Afegir a l'apartat de nivell de protecció de les fitxes dels elements l'obligació de que qualsevol intervenció a realitzar a l'establiment haurà d'atendre als seus valors patrimonials, amb especial atenció a la composició, materials i cromatisme adoptats.
- Les intervencions que afectin àmbits amb elements protegits partiran del coneixement aportat per un estudi històric i justificaran la solució adoptada tant per els elements a protegir com per a la eliminació o addició d'altres.

Per altra part d'acord al que estableix l'article 9 del referit Pla Especial que regula el procediment per a la inclusió de bens en el Catàleg cal completar l'expedient tenint en compte les consideracions anteriors amb:

- Justificació raonada en l'expedient dels motius que aconsellen la qualificació, amb aportació d'antecedents, dades històriques, opinions de solvència, dictàmens pericials o d'altres documents relatius al valor històric, artístic, arqueològic o ambiental del bé que es tracti.
- Aplicar criteris normatius particulars per l'element, segons els establerts en aquest Pla.

En data de 25 de març de 2022 (2022DECR001377) s'adjudica a l'arquitecte M Dolors Casanovas Voltà, la redacció de la Modificació del Pla especial de Protecció del patrimoni de Banyoles, que ha de complementar l'annex I del PEPP (botigues) amb la incorporació de les consideracions que figuren a l'acord de la Junta de Govern Local de 24/11/2021 i també la redacció de l'informe a l'al·legació presentada durant l'exposició pública del document.

El present document és el resultat d'incorporar les consideracions de la Junta de Govern Local al document objecte d'aprovació inicial, que afecta tant a les fitxes individuals com a la memòria i les normes urbanístiques, d'acord amb la següent relació:

Fitxa individual:

Per precisar l'abast de la protecció i les intervencions a realitzar, s'ha ampliat la fitxa individual de protecció amb una nova plana, adoptant així la mateixa estructura que la resta de fitxes individuals del Catàleg.

En la part informativa de la fitxa s'introdueix un nou apartat de valoració, que dona les raons de la protecció del bé.

S'identifica la situació del bé protegit en el plànol de la fitxa individual.

Al final de cada fitxa s'incorpora un apartat normatiu amb criteris individuals per a cada bé, amb els següents camps:

- Nivell de protecció del bé
- Entorn de protecció
- Elements a protegir
- Necessitat o no d'investigació arqueològica

- Usos permessos
- Intervencions necessàries, permesses i/o recomanades.

No es consideren els camps de l'edificabilitat i l'ocupació de parcel·la, atès que per les característiques dels béns protegits, no els afecta.

Respecte la relació dels nous elements catalogats amb el planejament vigent, s'han detectat determinacions que afecten els següents béns protegits:

- Farmàcia Boadella (B1): La fitxa del conjunt de la Plaça Major (CU1) del PEPP estableix que *si no existeix algun portal o element medieval important, es mantindrà la porta modernista existent.*
- Comestibles Brugada (B7): El PENAB determina l'existència d'arcs medievals a l'establiment que s'hauran de mantenir i que pot afectar el mobiliari.

El PENAB prioritza la conservació i recuperació dels arcs medievals que es conserven en el nucli antic, com a exemples de la tipologia constructiva característica a la ciutat els segles XII-XVI. Aquestes consideracions s'han tingut en compte en la fitxa individual de protecció d'aquests dos béns.

Memòria:

S'han incorporat nous apartats a la memòria que estableixen quins són els objectius de la modificació, el marc urbanístic i legal en que s'insereix i la justificació de la conveniència i l'oportunitat en la protecció de les botigues.

Respecte les mesures econòmiques i de foment per la protecció dels béns protegits, estan contemplades en la normativa del PEPP vigent (art. 16 i 17).

La normativa vigent també estableix que, en totes les intervencions a realitzar en béns protegits *s'haurà d'adjuntar una memòria de la intervenció a realitzar amb expressió del tipus d'actuació i justificar que la solució adoptada s'adequa a les determinacions de la fitxa de protecció* (art. 23) i que qualsevol intervenció a realitzar *s'haurà de dur a terme sense que es perdin els valors pels quals ha estat catalogat el bé* (art. 27), per tant que aquesta consideració ja està contemplada en la normativa vigent.

Normes urbanístiques:

S'incorpora un nou article, 34 bis, amb normativa específica en relació a la protecció d'aquests béns, que són diferents dels altres elements del Catàleg.

1.2. Objecte

L'objecte de la present modificació del Pla especial del patrimoni de Banyoles és el de l'ampliació del Catàleg de béns protegits del municipi de Banyoles per incorporar aquells comerços històrics de la ciutat que mereixen la protecció d'alguns dels seus elements característics, (mobiliari, aparadors o rètols) per tal d'impulsar la seva valoració per part de la societat, sobretot tenint en compte l'interès d'arrel històrica i popular que presenten la majoria d'ells. Tots ells es troben ubicats al Nucli Antic, la meitat a la Plaça Major i la resta en els carrers adjacents.

Relació de les botigues incorporades al Catàleg:

- Farmàcia Boadella, emplaçada a la Plaça Major, 37
- Farmàcia Masgrau, emplaçada al carrer Porta dels Turers, 8
- Ferreteria Saguer, emplaçada a la Plaça Major, 2
- Farmàcia Masgrau (avui Omedes), emplaçada al carrer Mercadal, 14/ carrer dels Valls, 2
- Can Mateu, emplaçada al carrer Major, 21
- Magatzems Figueras, emplaçada a la Plaça Major, 7
- Comestibles Brugada, emplaçada a la Plaça Major, 6
- Calçats Freixa, emplaçada al carrer del Mercadal, 7

1.3. Naturalesa de la modificació

El vigent Pla especial de protecció del patrimoni de Banyoles (PEPP) és la figura que regula la protecció d'aquells bens immobles els quals, pel seu interès històric, artístic, paisatgístic i/o arquitectònic, hi estan inclosos.

D'acord amb l'article 4 de les normes urbanístiques del PEPP, el pla tindrà vigència indefinida, en tant no es revisi, a partir de la seva entrada en vigor.

No obstant això, l'article 5 de la normativa del PEPP determina que *"El Pla especial es revisarà en els supòsits establerts a la legislació vigent i en particular quan concorri algun dels següents casos:*

- *Revisió del PGOU de Banyoles, si fos necessari*
- *Aparició de nova legislació sobre el Patrimoni Arquitectònic que incideixi substancialment en la protecció proposada*

Les altres alteracions es tramitaran com a modificacions, àdhuc la inclusió o exclusió d'un bé catalogat.

El vigent POUM, document que ha revisat el PGOU, manté la vigència del Pla especial de protecció del patrimoni.

L'article 9 de les normes urbanístiques del PEPP estableix que *qualsevol nova inclusió d'un bé s'efectuarà mitjançant modificació del Pla especial.*

Per tot això, s'escau la modificació del PEPP en el procediment per a la ampliació del Catàleg de béns protegits del municipi de Banyoles, per incorporar aquelles botigues que mereixen algun tipus de protecció.

1.4. Marc urbanístic i legal

El marc urbanístic i legal, en el qual s'insereix la present modificació de planejament, ve donat per:

- El Text refós de la Llei d'urbanisme
- El Reglament de la Llei d'urbanisme (D. 305/2006 de 18 de juliol)
- La Llei 9/1993, de 30 de setembre, del Patrimoni cultural català
- La Llei 6/2022, del 7 d'abril, de modificació de la Llei 9/1993, del patrimoni cultural català, per a la preservació dels establiments emblemàtics.

1.5. Formulació i tramitació

L'Ajuntament de Banyoles promou la present modificació del Pla especial de protecció del patrimoni de Banyoles, d'acord amb el que disposen els articles 14 i 78 del Text Refós de la Llei d'Urbanisme i de l'article 9.1 de la normativa del PEPP.

Pel que fa referència a la seva tramitació, aquesta queda regulada pel que disposa l'article 85 i següents del Text Refós de la Llei d'Urbanisme, i també l'article 96 del Text refós de la Llei d'urbanisme, el qual estableix que la modificació de qualsevol dels elements d'una figura de planejament urbanístic se subjecta a les mateixes disposicions que en regeixen la formació.

La redacció del document ha estat realitzada per un tècnic competent, d'acord amb la disposició addicional tretzena del Text refós de la de la Llei d'urbanisme.

1.6. Planejament vigent

El Pla d'ordenació urbanística municipal de Banyoles (POUM), és el document que regula l'activitat urbanística al municipi.

D'acord amb el POUM, totes les botigues de nova incorporació al catàleg s'emplanten en sòl classificat com urbà, qualificat com a Zona residencial. Conjunt històric. Nucli antic (clau R1b), regulada pel Pla especial de protecció del Patrimoni de Banyoles (PENAB).

Algunes de les botigues catalogades (Farmàcia Boadella, Ferreteria Saguer, Magatzems Figueras i Comestibles Brugada) s'emplanten dins de l'àmbit de la Plaça Major, declarat Be Cultural d'Interès Nacional (BCIN) en la categoria de Conjunt històric (BCIN 15-CH, R-I-53-00051), i també dins de la fitxa específica del Conjunt de la Plaça Major (CU1), del Pla especial de protecció del patrimoni aprovat en data de 22/06/2016.

Respecte la regulació dels usos, totes les botigues estan incloses dins de l'àrea específica "Àrea de Potenciació d'Activitats Econòmiques", regulada a l'art. 292 de les normes urbanístiques del POUM, amb les següents consideracions:

En aquestes àrees que es dibuixen en els plànols d'ordenació (que inclou també el nucli antic), és obligatori destinar la planta baixa a l'ús d'activitats econòmiques de tipus col·lectiu, que bàsicament són els integrats en la relació de terciari i serveis. S'admetran, com usos complementaris els accessos a les plantes superiors o inferiors destinades a altres usos i els serveis que siguin declarats compatibles en algun document de dinamització comercial que l'Ajuntament aprovi.

Es consideren incompatibles els usos d'habitatge i aparcament a les plantes baixes, sense perjudici del que es determini en els plans especials de protecció del patrimoni i les seves regulacions.

En general aquesta obligatorietat afecta a una fondària de 8 metres paral·lela a la façana, essent admès que la resta es pugui destinar a habitatge. En els plànols d'ordenació és pot fixar el percentatge de la planta baixa que obligatòriament s'ha de destinar a aquest usos d'activitats econòmiques.

Si alguna edificació afectada per aquesta regulació té uns nivells de protecció històrica o arquitectònica, aquesta darrera prevaldrà respecte a la regulació d'aquest article.

En relació als usos, també és d'aplicació la recent Llei 6/2022, del 7 d'abril, de modificació de la Llei 9/1993, del patrimoni cultural català, per a la preservació dels establiments emblemàtics, que estableix que els canvis d'ús, o el finiment de l'activitat, que es duu a terme en un bé protegit, ho ha de comunicar a l'administració competent, de manera que l'ús proposat sigui compatible amb la seva protecció.

1.7. Conveniència i oportunitat

Tal com s'ha dit a l'inici d'aquesta memòria l'ampliació del Catàleg de béns protegits del municipi de Banyoles té per objectiu la incorporació de comerços històrics de la ciutat que reuneixin un mínim valor formal, d'interiorisme, disseny o fins i tot dels treballs artesanals que s'hi conserven.

Davant la situació, en els últims anys, del tancament i de la pressió per a l'actualització i modernització d'alguns dels comerços històrics propis de la primera meitat del s. XX, s'ha vist amb la necessitat de protegir els més rellevants.

Al no tenir fins ara un instrument legal de protecció, el manteniment d'aquests comerços ha recaigut a la bona voluntat dels propietaris fet que molts d'ells han seguit un progressiu procés de deteriorament i de destrucció que ha fet desaparèixer parts destacables d'alguns d'ells i la totalitat en d'altres.

Després d'un anàlisi acurat, s'ha fet un llistat dels 8 establiments que mereixen la protecció d'alguns dels seus elements característics, com el mobiliari, els aparadors o cartells per tal d'impulsar la seva valoració per part de la societat, sobretot tenint en compte l'interès d'arrel històrica i popular que presenten la majoria d'ells, que es troben ubicats dins l'àmbit del Nucli Antic, a la Plaça Major i els carrers adjacents.

Cronològicament es mouen des de principis del s. XX, en una etapa on s'introdueixen aspectes estilístics del Modernisme que normalment resulten fragmentaris i superficials, fins a la meitat de segle, passant per estils eclèctics, Art Decó i racionalistes, responen a les necessitats estètiques de cada moment. En aquest context, encara que el seu interès artístic no sigui del tot remarcable en algunes de les seves parts, aquests comerços presenten aspectes de disseny notables i treballs artesanals en diverses tècniques i estils, difícilment realitzables en el moment actual, fruit del bon coneixement dels oficis de l'època. La major part dels treballs a protegir són de fusta i alguns d'acer.

El criteri de selecció dels elements triats segueix l'establert en el punt 1.4 de la Memòria del PEPP, igual que el límit cronològic fixat en l'any 1950 i justificat en el punt 1.5.f. de l'esmentada memòria. Pel que fa a les disposicions de caràcter legal i normes de protecció, es seguirà el que es disposa a la Normativa del PEPP i el Catàleg de béns protegits del municipi, en tot el que no estigui en contradicció amb les disposicions d'aquest document.

S'han analitzat recentment tots els establiments, llevat de la Ferreteria Saguer a la qual no s'ha pogut accedir, raó per la qual la informació de la fitxa s'ha basat en coneixements previs de l'element.

També s'ha considerat oportú incorporar en aquest catàleg el cartell de la sabateria Freixa fet per l'artista Josep Ponsatí l'any 1966, tant per la tècnica emprada com la seva rellevància artística.

La major part d'aquests establiments es consideren com a “*comerç amb valor històric o establiment emblemàtic*” definit a l'article 4 de la Llei 18/2017, de l'1 d'agost, de comerç, serveis i fires, atès que “*ha exercitat l'activitat comercial durant més de 100 anys en un mateix local o indret, i que s'ha dedicat a la venda de productes artesanals, tradicionals o singulars*”.

Aquesta modificació del PEPP per incrementar el nombre d'elements protegits, està en consonància amb els objectius que es va marcar el mateix pla, de *no ser un document tancat i de permetre inclusions per reflectir l'ànim de la ciutat en protegir una part important del seu patrimoni històric que correspon a la seva pròpia imatge i que al mateix temps forma part de la seva cultura arquitectònica* i compleix amb les condicions que estableix l'article 9 de la normativa del Pla especial vigent, en relació al procediment per a la inclusió de bens en el Catàleg.

La modificació afecta els següents apartats del PEPP:

- Ampliació del Catàleg de béns protegits:

S'incorporen al Catàleg del Pla Especial de Protecció del Patrimoni de Banyoles, dintre d'un nou àmbit anomenat Botigues històriques, detallats específicament a través de cada fitxa individual, els següents establiments.

BOTIGUES HISTÒRIQUES (B)

B1 – Farmàcia Boadella

B2 – Farmàcia Masgrau

B3 – Ferreteria Saguer

B4 – Farmàcia Masgrau (avui Omedes)

B5 – Can Mateu

B6 – Magatzems Figueras

B7 – Comestibles Brugada

B8 – Calçats Freixa

- Nova normativa que es proposa:

Es complementa la regulació d'aquests béns protegits amb la creació d'un nou article (34 bis) que estableix la normativa específica en relació a la protecció de les botigues catalogades.

Article 34 bis. Botigues històriques

1. *Formen part d'aquest tipus de béns aquells establiments mereixedors de protecció en algun dels seus elements característics, que presenten aspectes de disseny notables i treballs artesanals en diverses tècniques i estils, difícilment realitzables en el moment actual, fruit del bon coneixement dels oficis de l'època, (mobiliari interior, aparadors exteriors, rètols) i que s'han recollit en cada fitxa individual.*
2. *En general, les formes d'actuació permeses sobre aquests béns son les que s'estableixen a l'article 23 d'aquesta normativa, sempre que no es perdin els valors pels quals s'ha protegit el bé.*

3. *Si en la fitxa específica no s'indica el contrari, el be es mantindrà en el seu lloc. Si es justifica la necessitat ineludible de procedir al seu desmuntatge o el seu trasllat, provisional o definitiu a un altre lloc, s'aplicarà el que estableix l'article 31 d'aquesta normativa. Només es requerirà l'informe del Departament de Cultura de la Generalitat de Catalunya dels aparadors que formen part del Conjunt de la Plaça Major.*
4. *Si en la fitxa específica no s'indica el contrari, els colors a emprar sobre els bens protegits son els de la Carta de colors del nucli antic de Banyoles, sempre respectant els valors del be catalogat i en harmonia amb la resta de façana.*
5. *Les actuacions d'adaptació de l'establiment a les condicions exigides per normatives sectorials, per el desenvolupament adequat dels usos admesos, es resoldran de la manera més compatible amb els valors acreditats del be, hauran de ser respectuoses amb els seus valors, i en cap cas el podran desvirtuar.*
6. *Les intervencions a realitzar a les parts de l'establiment no protegides, hauran de ser respectuoses amb les parts protegides.*
7. *Es mantindran els aparadors i els rètols exteriors protegits, encara que el seu vol pugui contradir les ordenances vigents.*
8. *S'haurà de comunicar a l'Ajuntament qualsevol canvi de l'ús actual que es duu a terme a l'establiment, i també el finiment de l'activitat. El nou ús proposat haurà de tenir l'informe favorable de l'Ajuntament, i també del Departament de Cultura de la Generalitat de Catalunya, si forma part del Conjunt de la Plaça Major.*

Banyoles, juny de 2022

M Dolors Casanovas Voltà, arquitecte

Signat electrònicament

2. NORMATIVA

Article 34 bis. Botigues històriques

1. Formen part d'aquest tipus de béns aquells establiments mereixedors de protecció en algun dels seus elements característics, que presenten aspectes de disseny notables i treballs artesanals en diverses tècniques i estils, difícilment realitzables en el moment actual, fruit del bon coneixement dels oficis de l'època, (mobiliari interior, aparadors exteriors, rètols) i que s'han recollit en cada fitxa individual.
2. En general, les formes d'actuació permeses sobre aquests béns son les que s'estableixen a l'article 23 d'aquesta normativa, sempre que no es perdin els valors pels quals s'ha protegit el be.
3. Si en la fitxa específica no s'indica el contrari, el be es mantindrà en el seu lloc. Si es justifica la necessitat ineludible de procedir al seu desmuntatge o el seu trasllat, provisional o definitiu a un altre lloc, s'aplicarà el que estableix l'article 31 d'aquesta normativa. Només es requerirà l'informe del Departament de Cultura de la Generalitat de Catalunya dels aparadors que formen part del Conjunt de la Plaça Major.
4. Si en la fitxa específica no s'indica el contrari, els colors a emprar sobre els bens protegits son els de la Carta de colors del nucli antic de Banyoles, sempre respectant els valors del be catalogat i en harmonia amb la resta de façana.
5. Les actuacions d'adaptació de l'establiment a les condicions exigides per normatives sectorials, per el desenvolupament adequat dels usos admesos, es resoldran de la manera més compatible amb els valors acreditats del be, hauran de ser respectuoses amb els seus valors, i en cap cas el podran desvirtuar.
6. Les intervencions a realitzar a les parts de l'establiment no protegides, hauran de ser respectuoses amb les parts protegides.
7. Es mantindran els aparadors i els rètols exteriors protegits, encara que el seu vol pugui contradir les ordenances vigents.
8. S'haurà de comunicar a l'Ajuntament qualsevol canvi de l'ús actual que es duu a terme a l'establiment, i també el finiment de l'activitat. El nou ús proposat haurà de tenir l'informe favorable de l'Ajuntament, i també del Departament de Cultura de la Generalitat de Catalunya, si forma part del Conjunt de la Plaça Major.

3.- CATÀLEG DE BENS PROTEGITS
FITXES INDIVIDUALITZADES

AJUNTAMENT DE BANYOLES

CATÀLEG DE BÉNS PROTEGITS DEL MUNICIPI DE BANYOLES

Farmacia Boadella

B1

LOCALITZACIÓ :

Pl. Major, 37

FULL nº 1 de 4

ANY O ÈPOCA DEL COMERÇ :

1914

AUTOR:

Desconegut

REFERÈNCIA CADASTRAL:

0631917DG8603S0001KO

DESCRIPCIÓ URBANÍSTICA DE L'EDIFICI :

RÈGIM DEL SÒL :

Sòl urbà

PLANEJAMENT VIGENT :

- . Pla d'Ordenació Urbanística Municipal de Banyoles, POUM, Zona Residencial Nucli Antic (R1)-Area d'activitat econòmica**
- . Pla Especial del Nucli Antic de Banyoles. Illa 06319**

PROTECCIÓ ACTUAL:

- . Bé d'Interès Cultural / Conjunt Històric / Generalitat de Catalunya / 15-CH (Acord Govern Generalitat 09/11/1999, DOGC 30/12/1999) / Registre estatal: R-I-53-0511**
- . Inventari del Patrimoni arquitectònic de Catalunya: Nº 19**
- . Text Refós del Pla Especial de Patrimoni (setembre 2016): Conjunt de Plaça Major - CU1 - S. XII-XIV**

DESCRIPCIÓ GENERAL DEL COMERÇ :

Botiga amb aparador i mobiliari d'estètica Modernista.

TIPOLOGIA DE COMERÇ :

Farmàcia.

OBJECTE DE PROTECCIÓ :

Porta i aparadors.

ÚS ACTUAL :

Restauració.

ESTAT DE CONSERVACIÓ :

Bo però amb el color modificat.

DESCRIPCIÓ ESPECÍFICA :

Conjunt de fusta pintada de la porta i uns aparadors sense fons situats en pla de façana, tot plegat de fort caràcter modernista. Destaca l'enllaç dels aparadors amb el volum del rètol que a l'hora és portador de la persiana enrotllable transparent. Els plafons rebaixats dels baixos dels aparadors i del rètol permeten modificar el color predominant que ha anat canviant amb els anys i ressaltar així les lletres. A finals del s. XX encara es conservaven les prestatgeries, el taulell original i el vidre gravat a l'àcid de la porta, que presentava el nom de l'establiment amb tipografia de l'època. Actualment aquests tres elements ja no hi son.

REFERÈNCIES HISTÒRIQUES :

L'any 1914 es va establir una farmàcia a nom de Boadella que s'ha mantingut amb el mateix cognom fins a l'any 1991 quan va passar a ser Farmacia Balló. Va acabar l'activitat farmacèutica l'any 2000.

VALORACIÓ :

Antic establiment comercial que, per la seva posició de centralitat, forma part del record històric i de la tradició comercial de Banyoles, i que mereix la preservació d'alguns elements característics, que presenten aspectes de disseny i treball artesanal notables, fruit del bon coneixement dels oficis de l'època. Es troba ubicat al Nucli Antic, sota les voltes de la Plaça Major.

AJUNTAMENT DE BANYOLES

CATÀLEG DE BÉNS PROTEGITS DEL MUNICIPI DE BANYOLES

Farmacia Boadella

B1

LOCALITZACIÓ :

Pl. Major, 37

FULL n° 2 de 4

ANY O ÈPOCA DEL COMERÇ :

1914

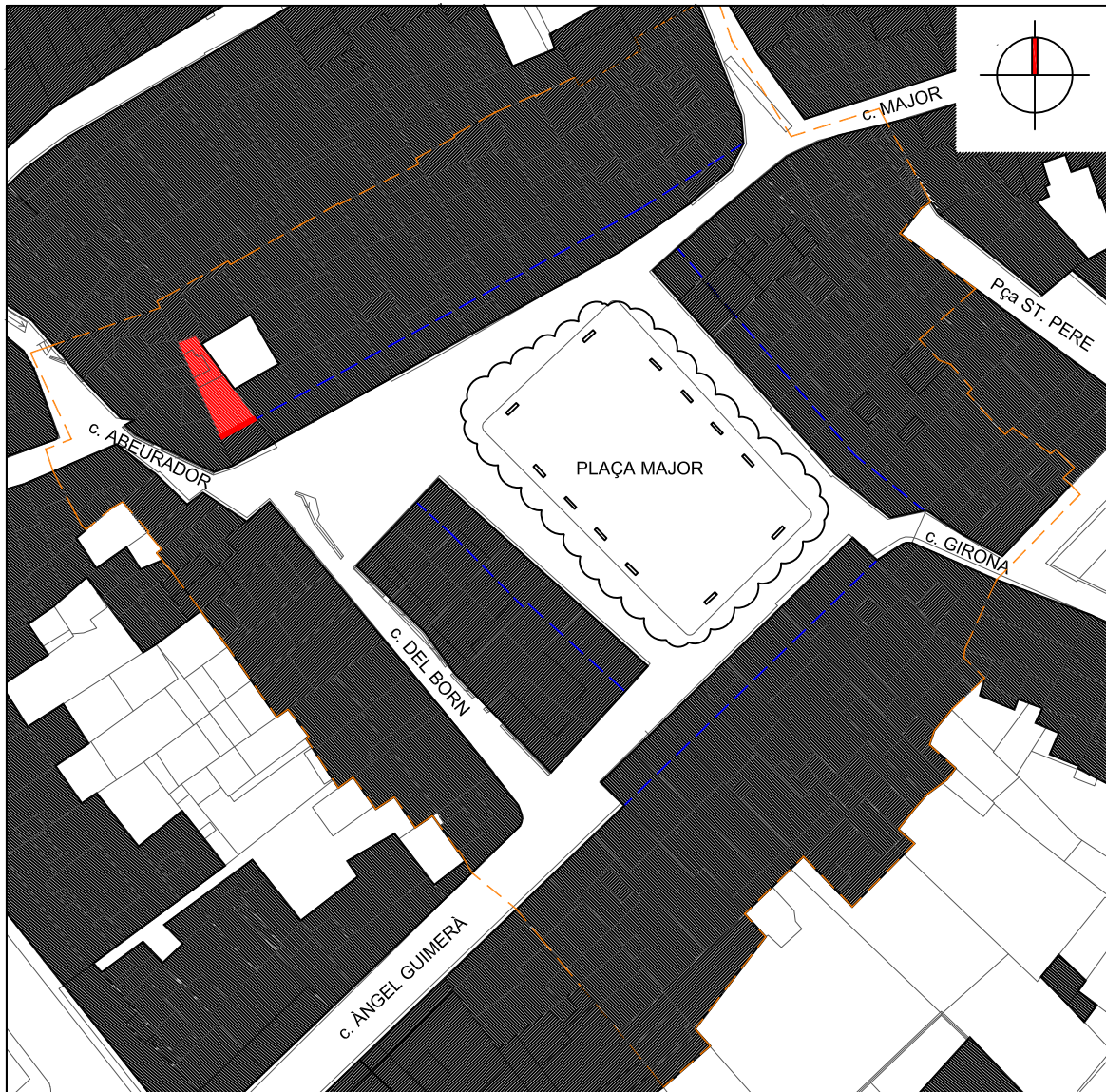
AUTOR:

Desconegut

REFERÈNCIA CADASTRAL:

0631917DG8603S0001KO

PLANTA DE SITUACIÓ:



— BÉ O ELEMENT PROTEGIT

AJUNTAMENT DE BANYOLES

CATÀLEG DE BÉNS PROTEGITS DEL MUNICIPI DE BANYOLES

Farmacia Boadella

B1

LOCALITZACIÓ :

Pl. Major, 37

FULL n° 3 de 4

ANY O ÈPOCA DEL COMERÇ :

1914

AUTOR:

Desconegut

REFERÈNCIA CADASTRAL:

0631917DG8603S0001KO

IMATGES:

APARADOR ANY 1988 (foto: J. s. Carrera)



INTERIOR ANY 1988 (foto: J. s. Carrera)



APARADOR DES DE L'EXTERIOR - ESTAT ACTUAL

AJUNTAMENT DE BANYOLES

CATÀLEG DE BÉNS PROTEGITS DEL MUNICIPI DE BANYOLES

Farmacia Boadella

B1

LOCALITZACIÓ :

Pl. Major, 37

FULL nº 4 de 4

ANY O ÈPOCA :

1914

AUTOR:

Desconegut

REFERÈNCIA CADASTRAL:

0631917DG8603S0001KO

NIVELL DE PROTECCIÓ PARCIAL

- ENTORN DE PROTECCIÓ:

No es delimita un entorn de protecció atès que l'entorn proper forma part del Pla especial del nucli antic de Banyoles i del Conjunt històric de la Plaça Major (CU1), del Catàleg de béns protegits del municipi de Banyoles, que gaudeix de protecció, garantint el respecte per les qualitats històriques, arquitectòniques i ambientals d'aquest àmbit, assegurant que no s'afectin els valors del bé.

- ELEMENTS A PROTEGIR :

Queda protegit el conjunt de fusta pintada amb la porta d'accés central, els aparadors laterals i el volum del rètol a la part superior. S'ha de mantenir l'especejament que presenta la fusteria.

Pel que fa als colors es seguiran els indicats a la carta per a la fusteria del Barri Vell. Es podrà, però, rebaixar aquest color als plafons rebaixats dels baixos dels aparadors i del rètol així com el fons dels aparadors.

S'ha de mantenir el rètol de l'establiment en el volum superior. Es pot canviar el nom però s'ha de mantenir la mateixa tipografia i tamany de lletra.

Si en les operacions de neteja de l'arrebossat de la façana, previst en la fitxa del Conjunt de la Plaça Major (CU1), apareix algun portal o element medieval important es podrà recolocar tot el conjunt en una nova posició.

Per accessibilitat als pisos superiors es podrà adequar el massís lateral per fer un nou accés.

- INVESTIGACIÓ ARQUEOLÒGICA :

No és necessària cap investigació arqueològica.

- USOS PERMESOS :

Segons el planejament vigent.

- INTERVENCIÓNS :

1. NECESSÀRIES:

La tanca metàl·lica enrotllable ha de ser transparent.

2. PERMESOS:

Es poden realitzar totes les actuacions previstes en la normativa d'aquest Pla especial, que s'hauran de dur a terme sense que es perdin els valors pels quals s'ha protegit.

3. PROPOSADES:

Recuperar el color clar de la fusteria que tenia anteriorment el conjunt.

AJUNTAMENT DE BANYOLES

CATÀLEG DE BÉNS PROTEGITS DEL MUNICIPI DE BANYOLES

Farmacia Masgrau

B2

LOCALITZACIÓ :

c. Porta dels Turers, 8

FULL nº 1 de 4

ANY O ÈPOCA DEL COMERÇ :

1922

AUTOR:

Desconegut

REFERÈNCIA CADASTRAL:

0531705DG8603S0001YO

DESCRIPCIÓ URBANÍSTICA DE L'EDIFICI :

RÈGIM DEL SÒL :

Sòl urbà

PLANEJAMENT VIGENT :

**. Pla d'Ordenació Urbanística Municipal de Banyoles, POUM,
Zona Residencial Nucli Antic (R1)-Àrea d'activitat econòmica
. Pla Especial del Nucli Antic de Banyoles. Illa 05317**

PROTECCIÓ ACTUAL:

-

DESCRIPCIÓ GENERAL DEL COMERÇ :

Mobiliari de botiga d'estil eclèctic.

TIPOLOGIA DE COMERÇ :

Farmàcia.

OBJECTE DE PROTECCIÓ :

El mobiliari.

ÚS ACTUAL :

Farmàcia.

ESTAT DE CONSERVACIÓ :

Bo.

DESCRIPCIÓ ESPECÍFICA :

El moble tradicional de farmàcia de fusta pintada és molt senzill, modulats amb lleixes interiors amb muntants rematats per dobles falses cartel·les clàssiques sobre el qual encara hi ha uns pinacles. Les dobles cartel·les acullen un fris que segueix tot el conjunt. Els mòduls estan situats sobre una base d'armaris amb plafons. És especialment destacable el conjunt de la porta centrada amb dobles muntants i l'ornament superior.

REFERÈNCIES HISTÒRIQUES :

Jacint Masgrau Pons (1894-1947) va obrir aquesta farmàcia al c/ Porta Turers l'any 1922 i al cap de sis anys la va vendre al seu cosí Gaspar Masgrau Butinyà (1903-1974). Els seus descendents han seguit la mateixa professió fins avui mateix, mantenint així el cognom Masgrau.

VALORACIÓ :

Antic establiment comercial que, per la seva posició de centralitat, forma part del record històric i de la tradició comercial de Banyoles, i que mereix la preservació d'alguns elements característics, que presenten aspectes de disseny i treball artesanal notables, fruit del bon coneixement dels oficis de l'època. Es troba ubicat al Nucli Antic.

-

AJUNTAMENT DE BANYOLES

CATÀLEG DE BÉNS PROTEGITS DEL MUNICIPI DE BANYOLES

Farmacia Masgrau

B2

LOCALITZACIÓ :

c. Porta dels Turers, 8

FULL nº 2 de 4

ANY O ÈPOCA DEL COMERÇ :

1922

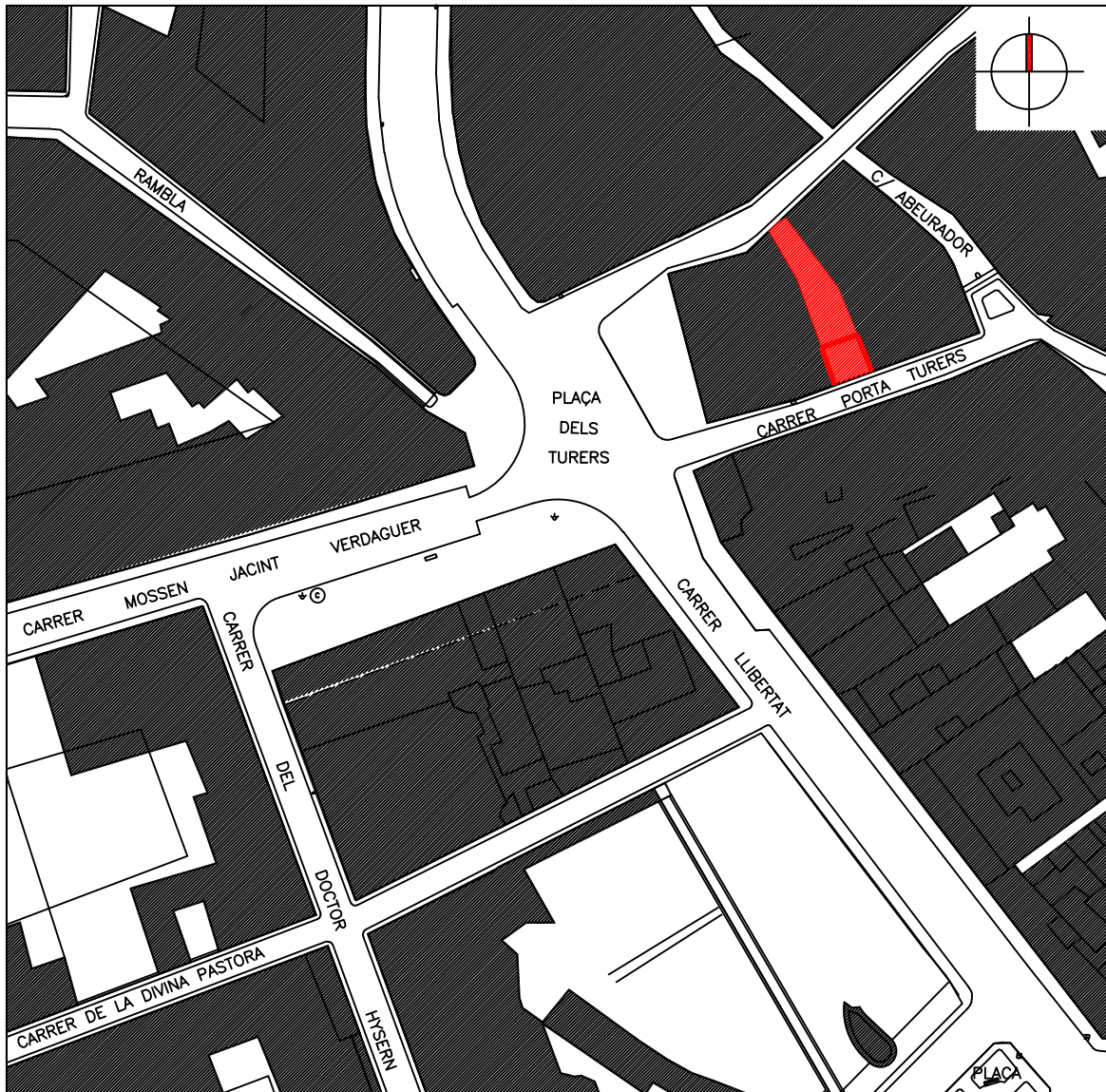
AUTOR:

Desconegut

REFERÈNCIA CADASTRAL:

0531705DG8603S0001YO

PLANTA DE SITUACIÓ:



— BÉ O ELEMENT PROTEGIT

AJUNTAMENT DE BANYOLES

CATÀLEG DE BÉNS PROTEGITS DEL MUNICIPI DE BANYOLES

Farmacia Masgrau

B2

LOCALITZACIÓ :

c. Porta dels Turers, 8

FULL n° 3 de 4

ANY O ÈPOCA DEL COMERÇ :

1922

AUTOR:

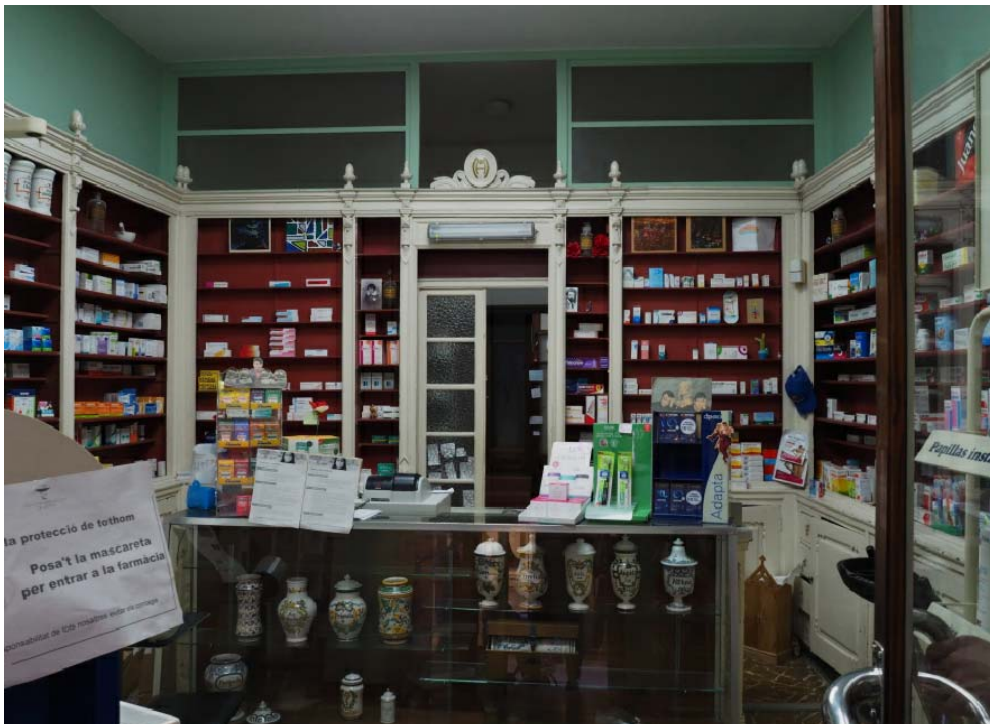
Desconegut

REFERÈNCIA CADASTRAL:

0531705DG8603S0001YO

IMATGES ESTAT ACTUAL:

MOBILIARI INTERIOR - anys 40 (font: L'Abans)



INTERIOR DE LA FARMÀCIA

AJUNTAMENT DE BANYOLES

CATÀLEG DE BÉNS PROTEGITS DEL MUNICIPI DE BANYOLES

Farmacia Masgrau

B2

LOCALITZACIÓ :

c. Porta dels Turers, 8

FULL nº 4 de 4

ANY O ÈPOCA :

1922

AUTOR:

Desconegut

REFERÈNCIA CADASTRAL:

0531705DG8603S0001YO

NIVELL DE PROTECCIÓ PARCIAL

- ENTORN DE PROTECCIÓ:

No es delimita entorn de protecció.

- ELEMENTS A PROTEGIR :

Queda protegit el conjunt del moble de fusta pintada, amb la mateixa estructura funcional de moduls que presenta actualment i els seus elements. S'ha de mantenir l'estructura actual amb els muntants, els elements decoratius de la part superior (les dobles carteles, els pinacles i el fris superior que ressegueix el conjunt) i els plafons de la part inferior.

Pel que fa al color, s'haurà de mantenir el color blanc marfil, similar a l'existent.

- INVESTIGACIÓ ARQUEOLÒGICA :

No és necessària cap investigació arqueològica.

- USOS PERMESOS :

Segons el planejament vigent.

- INTERVENCIIONS :

1. NECESSÀRIES:

2. PERMESES:

Es poden realitzar totes les actuacions previstes en la normativa d'aquest Pla especial, que s'hauran de dur a terme sense que es perdin els valors pels quals s'ha protegit.

3. PROPOSADES:

En consonància amb la distribució del mobiliari interior protegit, a partir d'un eix central, la composició de la façana exterior haurà de mantenir l'accés central, els aparadors laterals i l'ornament superior.

-

AJUNTAMENT DE BANYOLES

CATÀLEG DE BÉNS PROTEGITS DEL MUNICIPI DE BANYOLES

Ferreteria Saguer

B3

LOCALITZACIÓ :

Pl. Major, 2

FULL n° 1 de4

ANY O ÈPOCA DEL COMERÇ :

1858 a l'origen i 1903 al c/Mercadal/Plaça Major

AUTOR:

Desconegut

REFERÈNCIA CADASTRAL:

0731928DG8603S0001DO

DESCRIPCIÓ URBANÍSTICA DE L'EDIFICI :

RÈGIM DEL SÒL :

Sòl urbà

PLANEJAMENT VIGENT :

. Pla d'Ordenació Urbanística Municipal de Banyoles, POUM, Zona Residencial Nucli Antic (R1)-Àrea d'activitat econòmica . Pla Especial del Nucli Antic de Banyoles. Illa 07319

PROTECCIÓ ACTUAL:

. Bé d'Interès Cultural / Conjunt Històric / Generalitat de Catalunya / 15-CH (Acord Govern Generalitat 09/11/1999, DOGC 30/12/1999) / Registre estatal: R-I-53-0511
. Inventari del Patrimoni arquitectònic de Catalunya: N° 19
. Text Refós del Pla Especial de Patrimoni (setembre 2016): Conjunt de Plaça Major - CU1 - S. XII-XIV

DESCRIPCIÓ GENERAL DEL COMERÇ :

Botiga amb aparador d'estil Art Decó.

TIPOLOGIA DE COMERÇ :

Ferreteria i armeria.

OBJECTE DE PROTECCIÓ :

Façana de la planta baixa, els aparadors.

ÚS ACTUAL :

Sense ús.

ESTAT DE CONSERVACIÓ :

Mitjà, en el que es pot observar a la façana

DESCRIPCIÓ ESPECÍFICA :

L'element més remarcable d'aquesta botiga és el conjunt que formen els aparadors de la façana i els interiors amb les portes d'entrada amb un escalonat descendent cap a l'interior. La fusteria exterior combina els elements que componen la façana amb les persianes tancades, és a dir els muntants i el rètol -que en realitat és el caixó de les persianes- amb els aparadors i la porta enfonsades. Són remarcables els remats superiors dels muntants exteriors esmentats.

REFERÈNCIES HISTÒRIQUES :

El 1858, el clavetaire Abdó Saguer i Pujades va obrir botiga al carrer Major. A la dècada dels vuitanta del segle XIX la va situar a la Porta dels Turers per acostar-se al que havia de ser un nou centre urbà després de la construcció de la nova carretera de Girona a Olot per fora les muralles l'any 1850. També va estar al carrer Àngel Guimerà, llavors dit de l'Aurora i finalment al carrer del Mercadal.

El projecte de l'any 1941 degut a l'arquitecte Francesc Figueras es correspon a l'edifici del mateix carrer Mercadal, justament al davant de la botiga actual, un edifici que va ser enderrocat l'any 1937 i aixecat de nou amb una altra alineació per eixamplar el carrer. El projecte no es va dur a terme. La ferreteria Saguer va tancar l'any 2007.

VALORACIÓ :

Antic establiment comercial que, per la seva posició de centralitat, forma part del record històric i de la tradició comercial de Banyoles, i que mereix la preservació d'alguns elements característics, que presenten aspectes de disseny i treball artesanal notables, fruit del bon coneixement dels oficis de l'època. Es troba ubicat al Nucli Antic, formant part del conjunt de la Plaça Major.

AJUNTAMENT DE BANYOLES

CATÀLEG DE BÉNS PROTEGITS DEL MUNICIPI DE BANYOLES

Ferreteria Saguer

B3

LOCALITZACIÓ :

Pl. Major, 2

FULL nº 2 de 4

ANY O ÈPOCA DEL COMERÇ :

1858 a l'origen i 1903 al c/Mercadal/Plaça Major

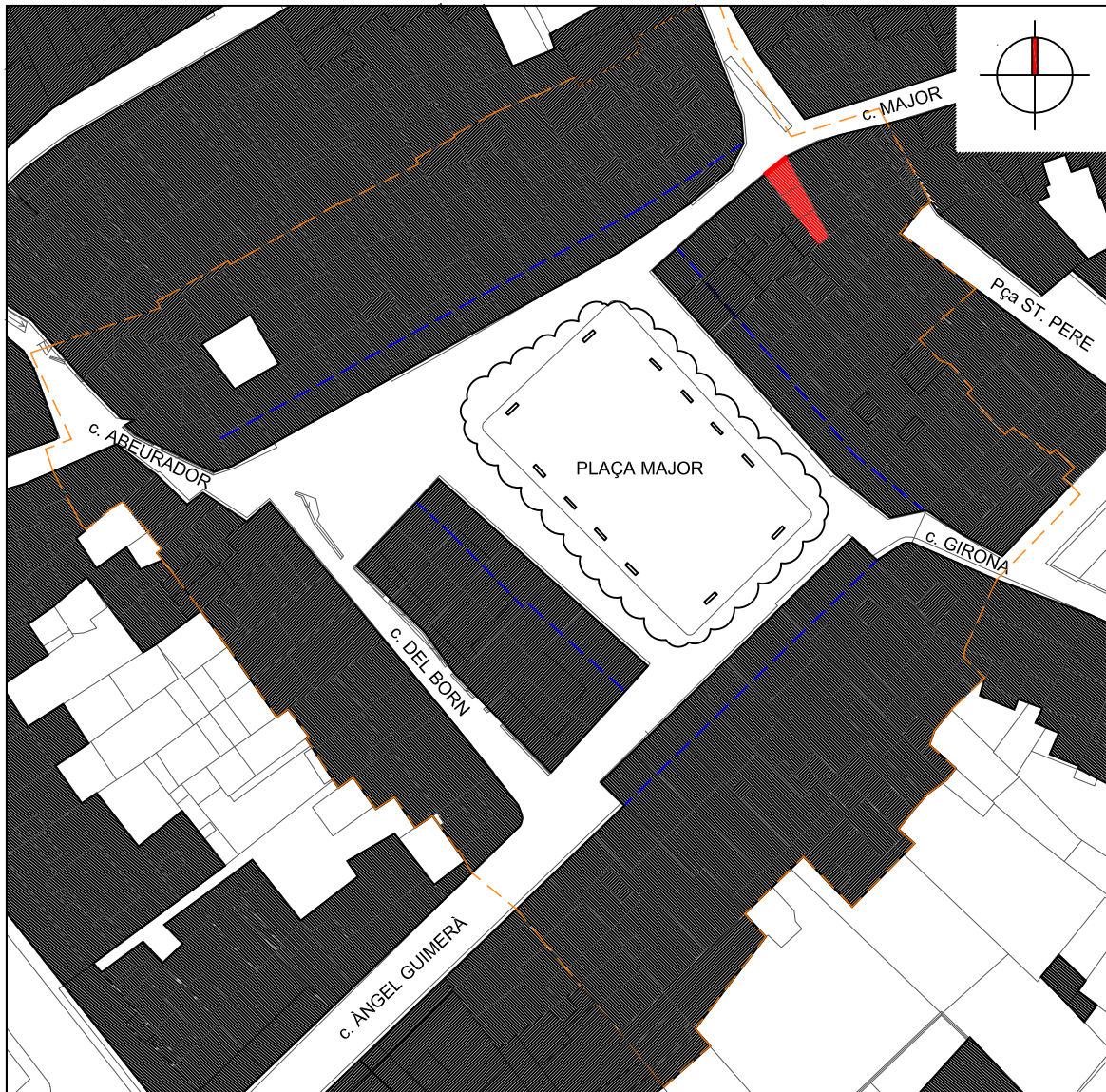
AUTOR:

Desconegut

REFERÈNCIA CADASTRAL:

0731928DG8603S0001DO

PLANTA DE SITUACIÓ:



— BÉ O ELEMENT PROTEGIT

AJUNTAMENT DE BANYOLES

CATÀLEG DE BÉNS PROTEGITS DEL MUNICIPI DE BANYOLES

Ferreteria Saguer

B3

LOCALITZACIÓ :

Pl. Major, 2

FULL nº 3 de 4

ANY O ÈPOCA DEL COMERÇ :

1858 a l'origen i 1903 al c/Mercadal/Plaça Major

AUTOR:

Desconegut

REFERÈNCIA CADASTRAL:

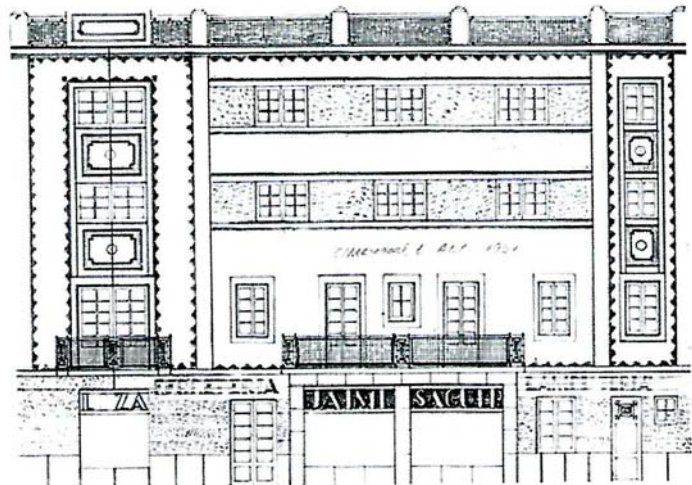
0731928DG8603S0001DO

IMATGES:

APARADOR



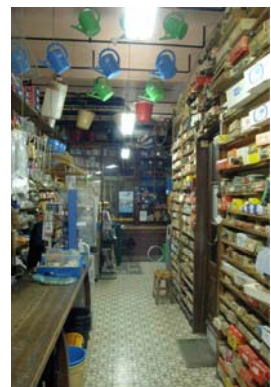
PROJECTE c.MERCADAL 1 de FRANCESC FIGUERAS, arquitecte



APARADOR DES DE L'EXTERIOR TANCAT



APARADOR DES DE L'EXTERIOR (foto: J. Curto)



INTERIOR (foto: J. Curto)

AJUNTAMENT DE BANYOLES

CATÀLEG DE BÉNS PROTEGITS DEL MUNICIPI DE BANYOLES

Ferreteria Saguer

B3

LOCALITZACIÓ :

Pl. Major, 2

FULL nº 4 de 4

ANY O ÈPOCA :

1858 a l'origen i 1903 al c/Mercadal/Plaça Major Desconegut

AUTOR:

REFERÈNCIA CADASTRAL:

0731928DG8603S0001DO

NIVELL DE PROTECCIÓ PARCIAL

- ENTORN DE PROTECCIÓ:

No es delimita un entorn de protecció atès que l'entorn proper forma part del Pla especial del nucli antic de Banyoles i del Conjunt històric de la Plaça Major (CU1), del Catàleg de béns protegits del municipi de Banyoles, que gaudeix de protecció, garantint el respecte per les qualitats històriques, arquitectòniques i ambientals d'aquest àmbit, garantint que no s'afectin els valors del bé.

- ELEMENTS A PROTEGIR :

Queda protegit el conjunt d'estructura simètrica amb els aparadors de la façana, els aparadors interiors i la porta d'accés, seguint l'escalonat descendent cap a l'interior. S'han de mantenir l'especejament de la fusteria, amb els muntants de les vidreres, els plafons de la part inferior, el traveser superior que determina l'altell, el volum del rètol, els remats superiors i la distribució de la persiana en tres parts.

S'ha de mantenir el rètol de l'establiment en el volum superior. Es pot canviar el nom pero s'ha de mantenir la mateixa tipografia i tamany de lletra.

Per accedir a les plantes superiors es podrà adequar un dels dos aparadors laterals, o també, es podrà crear un àmbit interior comunitari d'accés a l'establiment i les plantes superior, ajustat a les característiques del be protegit i sense desvirtuar el conjunt.

- INVESTIGACIÓ ARQUEOLÒGICA :

No és necessària cap investigació arqueològica.

- USOS PERMESOS :

Segons el planejament vigent.

- INTERVENCIÓNS :

1. NECESSÀRIES:

2. PERMESOS:

Es poden realitzar totes les actuacions previstes en la normativa d'aquest Pla especial, que s'hauran de dur a terme sense que es perdin els valors pels quals s'ha protegit.

3. PROPOSADES:

Restauració de les fusteries de l'aparador

AJUNTAMENT DE BANYOLES

CATÀLEG DE BÉNS PROTEGITS DEL MUNICIPI DE BANYOLES

Farmacia Masgrau (avui Omedes)

B4

LOCALITZACIÓ :

c. del Mercadal nº 14 i Valls nº 2

FULL nº 1 de 4

ANY O ÈPOCA DEL COMERÇ :

1933-1935

AUTOR:

Desconegut

REFERÈNCIA CADASTRAL:

0732919DG8603S0001PO

DESCRIPCIÓ URBANÍSTICA DE L'EDIFICI :

RÈGIM DEL SÒL :

Sòl urbà

PLANEJAMENT VIGENT :

**. Pla d'Ordenació Urbanística Municipal de Banyoles, POUM,
Zona Residencial Nucli Antic (R1)-Àrea d'activitat econòmica
. Pla Especial del Nucli Antic de Banyoles. Illa 07329**

PROTECCIÓ ACTUAL:

-

DESCRIPCIÓ GENERAL DEL COMERÇ :

Mobiliari de botiga d'estil eclèctic.

TIPOLOGIA DE COMERÇ :

Farmàcia.

OBJECTE DE PROTECCIÓ :

El mobiliari.

ÚS ACTUAL :

Farmàcia.

ESTAT DE CONSERVACIÓ :

Bo si bé desplaçat del lloc original.

DESCRIPCIÓ ESPECÍFICA :

El moble tradicional de farmàcia d'aquest establiment està compost per un conjunt de mòduls amb lleixes encaixats dins un arc suportat per sengles columnes. Els mòduls s'assenten sobre una base d'armaris sobre els quals hi ha un fris de calaixos i estan rematats per una cornisa suportada al mateix temps per dobles cartel·les motllurades. Les columnes són estriades i els capitells de tipus corinti. Actualment està separat en dues peces, una de les quals té dos mòduls i l'altra, situada en un altre costat de la recepció en té sis. La talla és excel·lent.

REFERÈNCIES HISTÒRIQUES :

Teodor Masgrau i Cordoní (1860-1925) va obrir una farmàcia al carrer del Mercadal cantonada amb el carrer Canal a finals del segle XIX. El seu fill Jacint Masgrau i Pons (1894-1947) la va traslladar l'any 1935 al mateix carrer, en un local situat davant mateix a la cantonada amb el carrer dels Valls construït de nova planta per l'arquitecte Francesc Figueras. El projecte de Figueras és de 1933.

VALORACIÓ :

Antic establiment comercial que, per la seva posició de centralitat, forma part del record històric i de la tradició comercial de Banyoles, i que mereix la preservació d'alguns elements característics, que presenten aspectes de disseny i treball artesanal notables, fruit del bon coneixement dels oficis de l'època. Es troba ubicat al Nucli Antic.

-

AJUNTAMENT DE BANYOLES

CATÀLEG DE BÉNS PROTEGITS DEL MUNICIPI DE BANYOLES

Farmacia Masgrau (avui Omedes)

B4

LOCALITZACIÓ :

c. del Mercadal nº 14 i Valls nº 2

FULL nº 2 de 4

ANY O ÈPOCA DEL COMERÇ :

1933-1935

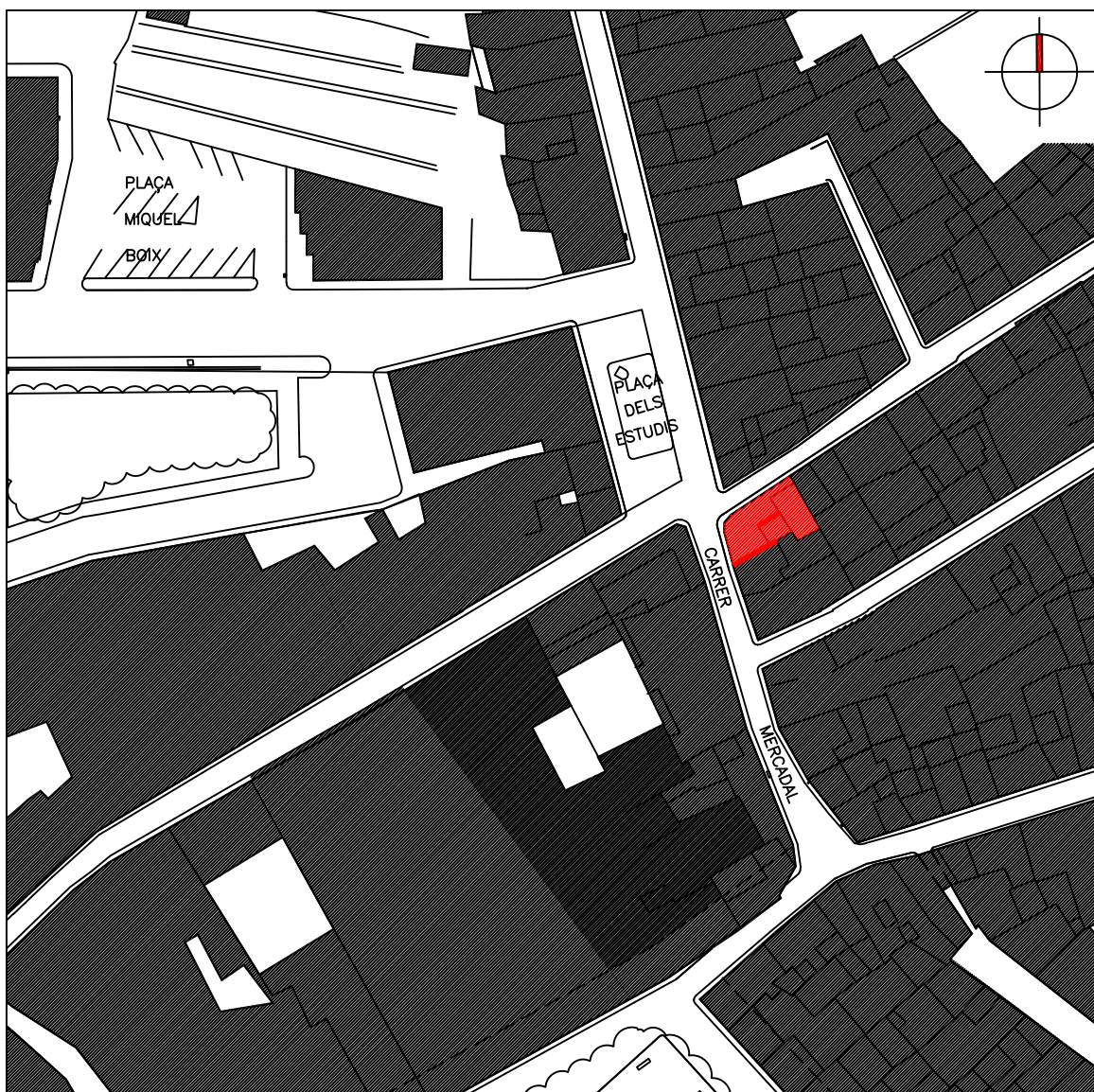
AUTOR:

Desconegut

REFERÈNCIA CADASTRAL:

0732919DG8603S0001PO

PLANTA DE SITUACIÓ:



— BÉ O ELEMENT PROTEGIT

AJUNTAMENT DE BANYOLES

CATÀLEG DE BÉNS PROTEGITS DEL MUNICIPI DE BANYOLES

Farmacia Masgrau (avui Omedes)

B4

LOCALITZACIÓ :

c. del Mercadal nº 14 i Valls nº 2

FULL nº 3 de 4

ANY O ÈPOCA DEL COMERÇ :

1933-1935

AUTOR:

Desconegut

REFERÈNCIA CADASTRAL:

0732919DG8603S0001PO

IMATGES ESTAT ACTUAL:

MOBILIARI INTERIOR - zona actual d'entrada (foto: J. Curto)



MOBILIARI INTERIOR - zona actual darrera taulell (foto: J. Curto)

AJUNTAMENT DE BANYOLES

CATÀLEG DE BÉNS PROTEGITS DEL MUNICIPI DE BANYOLES

Farmacia Masgrau (avui Omedes)

B4

LOCALITZACIÓ :

c. del Mercadal nº 14 i Valls nº 2

FULL nº 4 de 4

ANY O ÈPOCA :

1933-1935

AUTOR:

Desconegut

REFERÈNCIA CADASTRAL:

0732919DG8603S0001PO

NIVELL DE PROTECCIÓ PARCIAL

- ENTORN DE PROTECCIÓ:

No es delimita.

- ELEMENTS A PROTEGIR :

Queda protegit el conjunt dels dos mobles de fusta amb la mateixa estructura funcional de moduls que presenten i els seus elements. S'ha de mantenir l'estructura actual amb les columnes estriades, els capitells tipus corinti, l'arc superior, la cornisa i les dobles cartelles motllurades superiors, els armaris inferiors, el fris intermig de calaixos i les lleixes interiors. Els dos mobles es poden reubicar dins l'establiment, mantenint la modulació dels seus components.

- INVESTIGACIÓ ARQUEOLÒGICA :

No és necessària cap investigació arqueològica.

- USOS PERMESOS :

Segons el planejament vigent.

- INTERVENCIÓNS :

1. NECESSÀRIES:

2. PERMESOS:

Es poden realitzar totes les actuacions previstes en la normativa d'aquest Pla especial, que s'hauran de dur a terme sense que es perdin els valors pels quals s'ha protegit.

-

3. PROPOSADES:

-

AJUNTAMENT DE BANYOLES

CATÀLEG DE BÉNS PROTEGITS DEL MUNICIPI DE BANYOLES

Can Mateu

B5

LOCALITZACIÓ :

c. Major, 21

FULL nº 1 de 4

ANY O ÈPOCA DEL COMERÇ :

Finals dels trenta o principis dels quaranta

AUTOR:

Desconegut, però es pot atribuir a l'arquitecte Francesc Figueras.

REFERÈNCIA CADASTRAL:

0732715DG8603S0001SO

DESCRIPCIÓ URBANÍSTICA DE L'EDIFICI :

RÈGIM DEL SÒL :

Sòl urbà

PLANEJAMENT VIGENT :

**. Pla d'Ordenació Urbanística Municipal de Banyoles, POUM,
Zona Residencial Nucli Antic (R1)**

. Pla Especial del Nucli Antic de Banyoles. Illa 07327

PROTECCIÓ ACTUAL:

-

DESCRIPCIÓ GENERAL DEL COMERÇ :

Botiga amb aparador i mobiliari d'estètica racionalista.

TIPOLOGIA DE COMERÇ :

Articles de festa.

OBJECTE DE PROTECCIÓ :

Façana i aparadors.

ÚS ACTUAL :

Comercial.

ESTAT DE CONSERVACIÓ :

Bo.

~~DESCRIPCIÓ ESPECÍFICA :~~

La botiga d'articles diversos, de festa, nadalencs i altres és el resultat d'una reforma aparentment de finals dels anys trenta o de principis dels quaranta, d'aire racionalista raó per la qual es podria atribuir l'obra a l'arquitecte Francesc Figueras tot i que no consta documentalment. El més destacable d'aquest conjunt és la continuïtat del parament de la façana constituït per elements prefabricats amb els aparadors. La pedra artificial de color grogenc enllaça, a l'interior amb els elements de perfil mínim de fusta natural dels aparadors mentre la base de granet buixardat ho fa amb el marbre blanc amb vetes grises i en ambdós casos amb un quart de cercle esquivant la inevitable aresta.

REFERÈNCIES HISTÒRIQUES :

Francesc Mateu i Duran, fill de l'impressor Francesc Mateu i Vilardell del carrer de Sta. Maria va comprar tot l'edifici l'any 1934 on va obrir-hi, com a complement de la impremta del c. Sta. Maria, una botiga de tipus basar on es venia gairebé de tot: estris de cuina, pintallavis, colònies que, amb el temps es va anar especialitzant en articles de festa.

VALORACIÓ :

Antic establiment comercial que, per la seva posició de centralitat, forma part del record històric i de la tradició comercial de Banyoles, i que mereix la preservació d'alguns elements característics, que presenten aspectes de disseny i treball artesanal notables, fruit del bon coneixement dels oficis de l'època. Es troba ubicat al carrer Major del Nucli Antic.

-

AJUNTAMENT DE BANYOLES

CATÀLEG DE BÉNS PROTEGITS DEL MUNICIPI DE BANYOLES

Can Mateu

B5

LOCALITZACIÓ :

c. Major, 21

FULL nº 2 de 4

ANY O ÈPOCA DEL COMERÇ :

Finals dels trenta o principis dels quaranta

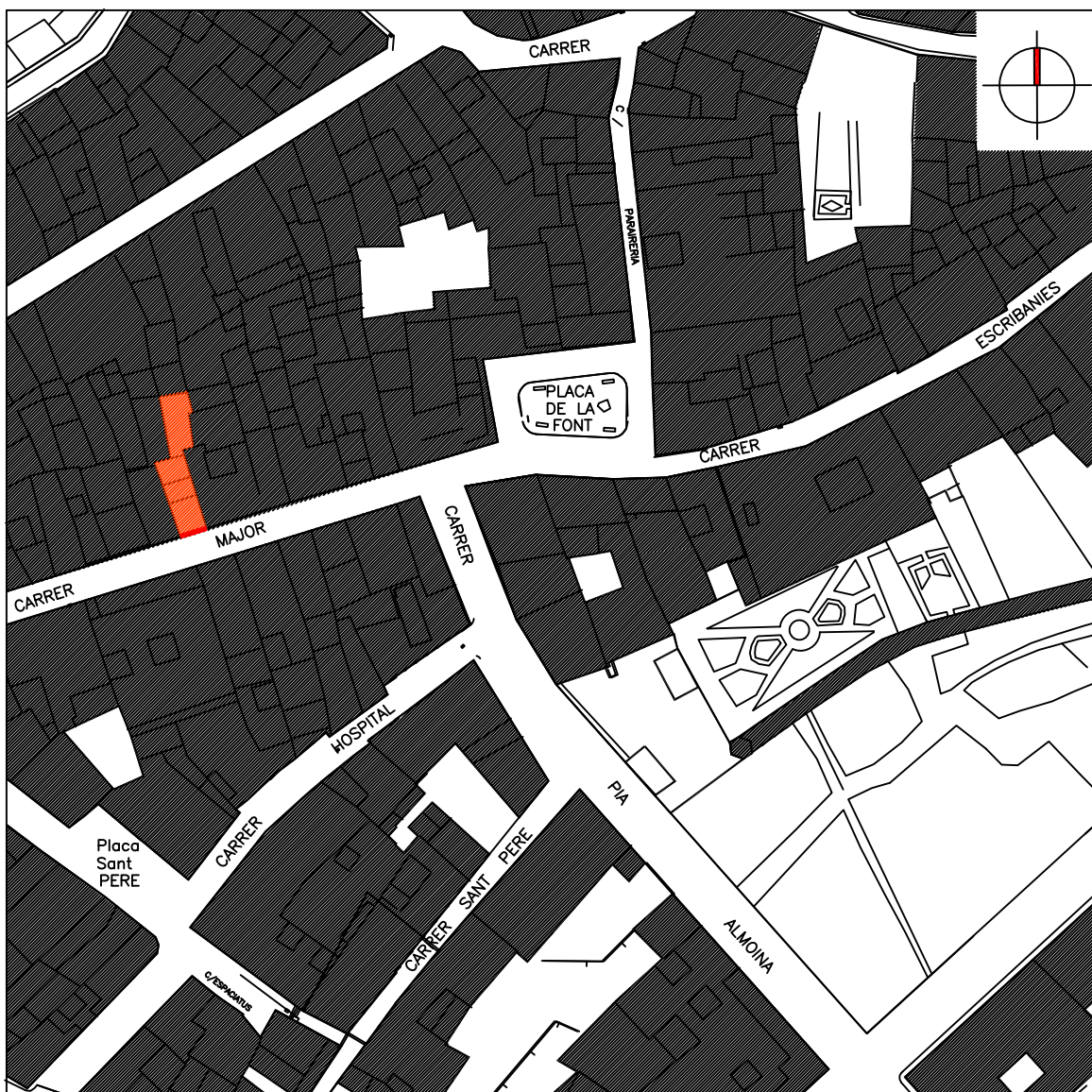
AUTOR:

Desconegut, però es pot atribuir a l'arquitecte Francesc Figueras.

REFERÈNCIA CADASTRAL:

0732715DG8603S0001SO

PLANTA DE SITUACIÓ:



— BÉ O ELEMENT PROTEGIT

AJUNTAMENT DE BANYOLES

CATÀLEG DE BÉNS PROTEGITS DEL MUNICIPI DE BANYOLES

Can Mateu

B5

LOCALITZACIÓ :

c. Major, 21

FULL nº 3 de 4

ANY O ÈPOCA DEL COMERÇ :

Finals dels trenta o principis dels quaranta

AUTOR:

Desconegut, però es pot atribuir a l'arquitecte Francesc Figueras.

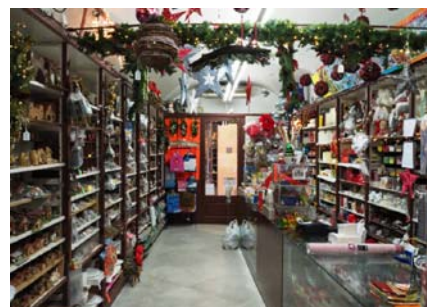
REFERÈNCIA CADASTRAL:

0732715DG8603S0001SO

IMATGES ESTAT ACTUAL:



APARADOR DES DE L'EXTERIOR (foto: J. Curto)



INTERIOR



INTERIOR (foto: J. Curto)

AJUNTAMENT DE BANYOLES

CATÀLEG DE BÉNS PROTEGITS DEL MUNICIPI DE BANYOLES

Can Mateu

B5

LOCALITZACIÓ :

c. Major, 21

FULL nº 4 de 4

ANY O ÈPOCA :

Finals dels trenta o principis dels quaranta

AUTOR:

Desconegut, però es pot atribuir a l'arquitecte Francesc Figueras.

REFERÈNCIA CADASTRAL:

0732715DG8603S0001SO

NIVELL DE PROTECCIÓ PARCIAL

- ENTORN DE PROTECCIÓ:

No es delimita un entorn de protecció atès que l'entorn proper forma part del Pla especial del nucli antic de Banyoles, que gaudeix de protecció, garantint el respecte per les qualitats històriques, arquitectòniques i ambientals d'aquest àmbit, garantint que no s'afectin els valors del bé.

- ELEMENTS A PROTEGIR :

Queda protegit el conjunt amb la porta d'entrada central i els aparadors laterals reculats. S'ha de mantenir la continuïtat del parament de la façana amb els aparadors interiors i també els diferents materials que el conformen (la base de granet abuxardat i la pedra artificial a la façana, i la base de marbre, l'especejament de la fusteria i la porta d'entrada).

S'ha de mantenir el rètol de l'establiment a la part superior. Es pot canviar el nom però s'ha de mantenir la mateixa tipografia i tamany de lletra.

- INVESTIGACIÓ ARQUEOLÒGICA :

No és necessària cap investigació arqueològica.

- USOS PERMESOS :

Segons el planejament vigent.

- INTERVENCIIONS :

1. NECESSÀRIES:

2. PERMESES:

Es poden realitzar totes les actuacions previstes en la normativa d'aquest Pla especial, que s'hauran de dur a terme sense que es perdin els valors pels quals s'ha protegit.

-

-

3. PROPOSADES:

-

AJUNTAMENT DE BANYOLES

CATÀLEG DE BÉNS PROTEGITS DEL MUNICIPI DE BANYOLES

Magatzems Figueras

B6

LOCALITZACIÓ :

Pl. Major, 7

FULL nº 1 de 5

ANY O ÈPOCA DEL COMERÇ :

1941

AUTOR:

Francesc Figueras de Ameller, arquitecte
Fusteria Congost, de Banyoles

REFERÈNCIA CADASTRAL:

0731924DG8603S0001MO

DESCRIPCIÓ URBANÍSTICA DE L'EDIFICI :

RÈGIM DEL SÒL :

Sòl urbà

PLANEJAMENT VIGENT :

. **Pla d'Ordenació Urbanística Municipal de Banyoles**, POUM,
Zona Residencial Nucli Antic (R1)-Àrea d'activitat econòmica
. **Pla Especial del Nucli Antic de Banyoles. Illa 07319**

PROTECCIÓ ACTUAL:

. **Bé d'Interès Cultural / Conjunt Històric / Generalitat de Catalunya** / 15-CH (Acord Govern Generalitat 09/11/1999, DOGC 30/12/1999) / Registre estatal: R-I-53-0511
. **Inventari del Patrimoni arquitectònic de Catalunya:**
Nº 19
. **Text Refós del Pla Especial de Patrimoni (setembre 2016):**
Conjunt de Plaça Major - CU1 - S. XII-XIV

DESCRIPCIÓ GENERAL DEL COMERÇ :

Botiga amb aparador d'estil Art Decó.

TIPOLOGIA DE COMERÇ :

Confecció.

OBJECTE DE PROTECCIÓ :

Façana amb els aparadors.

ÚS ACTUAL :

Restauració.

ESTAT DE CONSERVACIÓ :

Bo

DESCRIPCIÓ ESPECÍFICA :

Conjunt Art Decó, únic a Banyoles. Aprofitant una reforma de la botiga existent des de 1905 l'arquitecte banyolí va projectar una nova façana amb tota l'alçada que l'hi permetia la doble alçada de la "volta" de la Plaça. El rètol permet el canvi de pla amb els aparadors i la porta reculada, a la part inferior d'una façana lleugera sense estructura aparent i plena de motius d'aquest estil decoratiu imperant sobretot després dels anys quaranta. Són especialment interessants les reixes i altres elements metàl·lics i la transparència del conjunt..

REFERÈNCIES HISTÒRIQUES :

Al 1887 hi havia una botiga al carrer del Mercadal de Francisco Marcé amb el sobrenom de "Can Pons" on hi treballava Miquel Figueras procedent de Besalú. Al 1884 la botiga s'anunciava com "Quincalla i merceria de Miquel Figueras (à) Can Pons. Aquest, es va casar amb Llúcia de Ameller, la família de la qual tenia una casa a la plaça Major que va enderrocar i bastir de nou a primers del segle vint amb projecte i construcció que es podria atribuir a Francesc Esparch Roura (Olot 1846) mestre de cases amb obres importants i destacades a Banyoles. L'any 1905 Miquel Figueras es va traslladar al nou edifici amb una botiga a la planta baixa que duia per nom Magatzems on venien roba, joguines i productes propis d'una merceria.

VALORACIÓ :

Antic establiment comercial que, per la seva posició de centralitat, forma part del record històric i de la tradició comercial de Banyoles, i que mereix la preservació d'alguns elements característics, que presenten aspectes de disseny i treball artesanal notables, fruit del bon coneixement dels oficis de l'època. Es troba ubicat al Nucli Antic, sota les voltes de la Plaça Major. La fitxa del Conjunt de la Plaça Major (CU1), d'aquest Pla especial, estableix que la façana d'aquest establiment ha de mantenir les formes decoratives existents.

-

AJUNTAMENT DE BANYOLES

CATÀLEG DE BÉNS PROTEGITS DEL MUNICIPI DE BANYOLES

Magatzems Figueras

B6

LOCALITZACIÓ :

Pl. Major, 7

FULL nº 2 de 5

ANY O ÈPOCA DEL COMERÇ :

1941

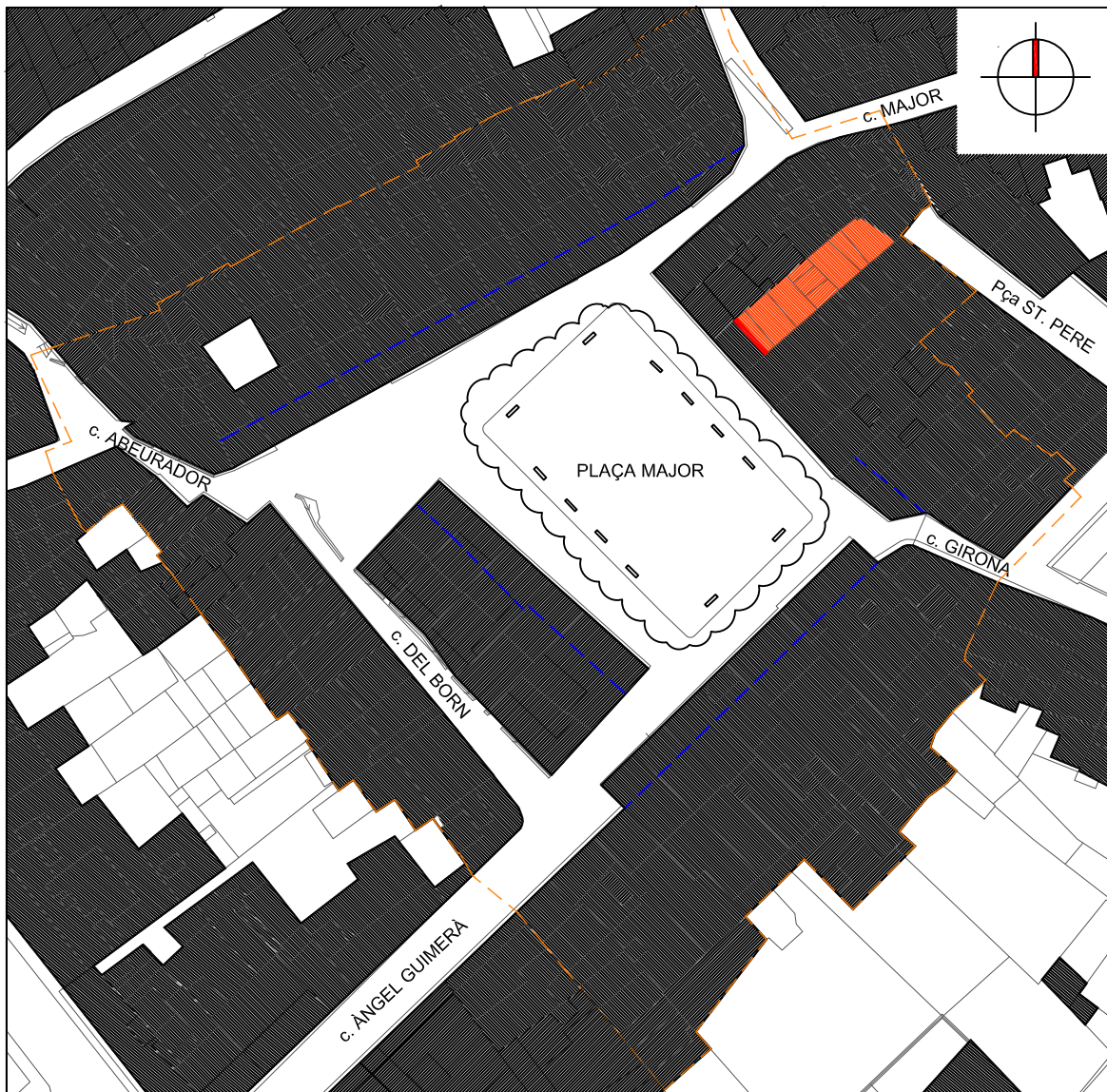
AUTOR:

Francesc Figueras de Ameller, arquitecte
Fusteria Congost, de Banyoles

REFERÈNCIA CADASTRAL:

0731924DG8603S0001MO

PLANTA DE SITUACIÓ:



 BÉ O ELEMENT PROTEGIT

AJUNTAMENT DE BANYOLES

CATÀLEG DE BÉNS PROTEGITS DEL MUNICIPI DE BANYOLES

Magatzems Figueras

B6

LOCALITZACIÓ :

Pl. Major, 7

FULL nº 3 de 5

ANY O ÈPOCA DEL COMERÇ :

1941

AUTOR:

Francesc Figueras de Ameller, arquitecte
Fusteria Congost, de Banyoles

REFERÈNCIA CADASTRAL:

0731924DG8603S0001MO

IMATGES:

APARADOR DES DE L'EXTERIOR



APARADOR ANY 1988 (foto: J. s. Carrera)



APARADOR DES DE L'INTERIOR



DETALL REIXA

AJUNTAMENT DE BANYOLES

CATÀLEG DE BÉNS PROTEGITS DEL MUNICIPI DE BANYOLES

Magatzems Figueras

B6

LOCALITZACIÓ :

Pl. Major, 7

FULL nº 4 de 5

ANY O ÈPOCA DEL COMERÇ :

1941

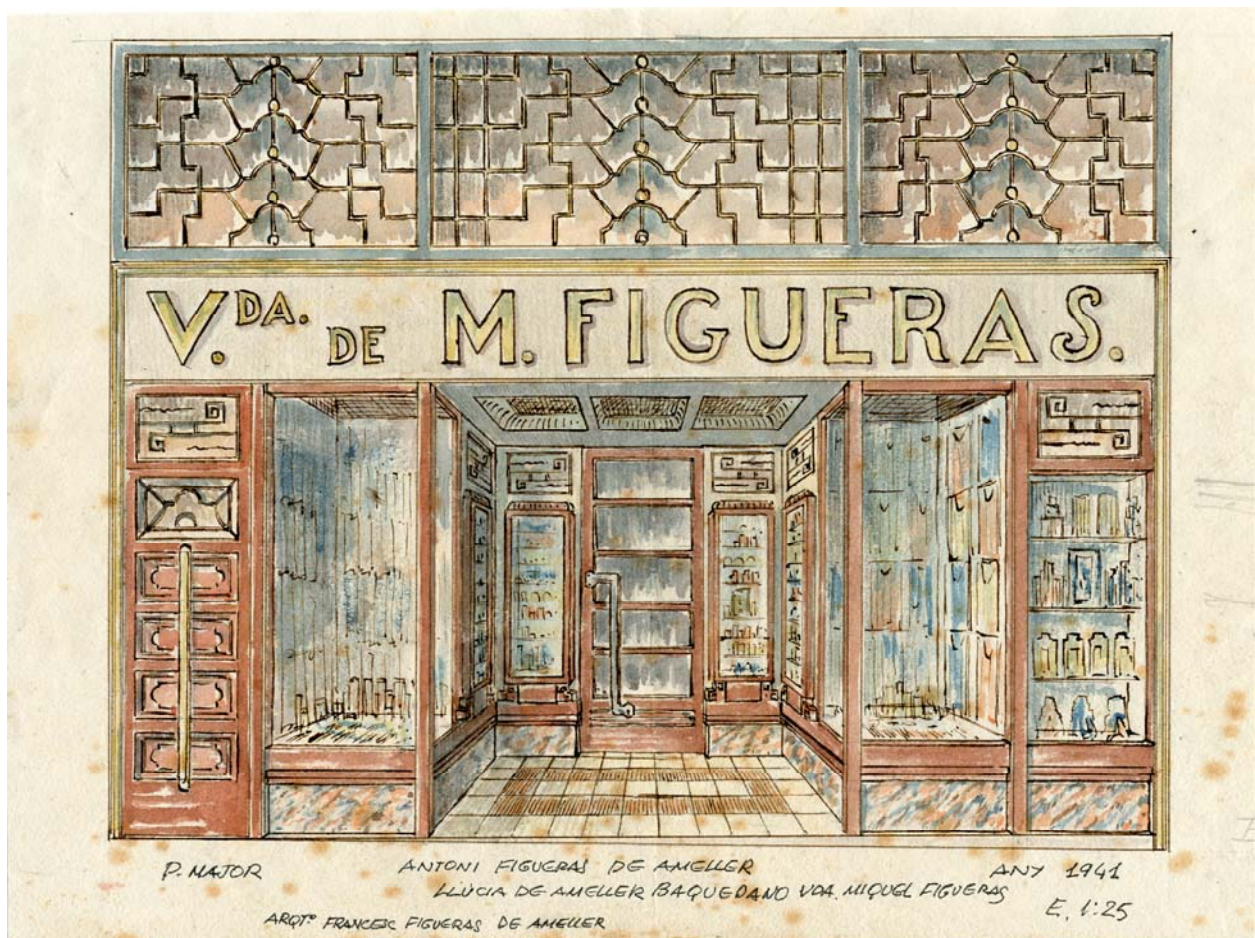
AUTOR:

Francesc Figueras de Ameller, arquitecte
Fusteria Congost, de Banyoles

REFERÈNCIA CADASTRAL:

0731924DG8603S0001MO

PLÀNOL DEL PROJECTE:



AJUNTAMENT DE BANYOLES

CATÀLEG DE BÉNS PROTEGITS DEL MUNICIPI DE BANYOLES

Magatzems Figueras

B6

LOCALITZACIÓ :

Pl. Major, 7

FULL nº 5 de 5

ANY O ÈPOCA :

1941

AUTOR:

Francesc Figueras de Ameller, arquitecte
Fusteria Congost, de Banyoles

REFERÈNCIA CADASTRAL:

0731924DG8603S0001MO

NIVELL DE PROTECCIÓ PARCIAL

- ENTORN DE PROTECCIÓ:

No es delimita un entorn de protecció atès que l'entorn proper forma part del Pla especial del nucli antic de Banyoles i del Conjunt històric de la Plaça Major (CU1), del Catàleg de béns protegits del municipi de Banyoles, que gaudeix de protecció, garantint el respecte per les qualitats històriques, arquitectòniques i ambientals d'aquest àmbit, assegurant que no s'afectin els valors del bé.

- ELEMENTS A PROTEGIR :

Queda protegit el conjunt de tota la façana amb els aparadors laterals, la porta central reculada a la part inferior, i la reixa metàl·lica a la part superior. S'han de mantenir l'especejament de la fusteria amb muntants i travessers metàl·lics i de fusta, el sòcol de pedra, els motius ornamentals dels vidres, el rètol a mitja alçada i la reixa metàl·lica superior.

Es pot canviar el nom de l'establiment que figura al rètol, però s'ha de mantenir la mateixa tipografia i tamany de lletra.

Es pot recuperar un dels portals laterals extrems en aparador, tal com era originàriament.

- INVESTIGACIÓ ARQUEOLÒGICA :

No és necessària cap investigació arqueològica.

- USOS PERMESOS :

Segons el planejament vigent.

- INTERVENCIIONS :

1. NECESSÀRIES:

2. PERMESOS:

Es poden realitzar totes les actuacions previstes en la normativa d'aquest Pla especial, que s'hauran de dur a terme sense que es perdin els valors pels quals s'ha protegit.

-

3. PROPOSADES:

-

AJUNTAMENT DE BANYOLES

CATÀLEG DE BÉNS PROTEGITS DEL MUNICIPI DE BANYOLES

Comestibles Brugada

B7

LOCALITZACIÓ :

Pl. Major, 6

FULL nº 1 de 4

ANY O ÈPOCA DEL COMERÇ :

Aparador: 1948
Mobiliari: anterior

AUTOR:

Aparador: Francesc Figueras de Ameller, arquitecte
Mobiliari: desconegut

REFERÈNCIA CADASTRAL:

0731925DG8603S000100

DESCRIPCIÓ URBANÍSTICA DE L'EDIFICI :

RÈGIM DEL SÒL :

Sòl urbà

PLANEJAMENT VIGENT :

. **Pla d'Ordenació Urbanística Municipal de Banyoles, POUM, Zona Residencial Nucli Antic (R1)-Àrea d'activitat econòmica**
. **Pla Especial del Nucli Antic de Banyoles. Illa 07319**

PROTECCIÓ ACTUAL:

. **Bé d'Interès Cultural / Conjunt Històric / Generalitat de Catalunya / 15-CH (Acord Govern Generalitat 09/11/1999, DOGC 30/12/1999) / Registre estatal: R-I-53-0511**
. **Inventari del Patrimoni arquitectònic de Catalunya: N° 19**
. **Text Refós del Pla Especial de Patrimoni (setembre 2016):**
Conjunt de Plaça Major - CU1 - S. XII-XIV

DESCRIPCIÓ GENERAL DEL COMERÇ :

Botiga amb aparador d'estil racionalista i mobiliari neoclàssic de principis del s.XX

TIPOLOGIA DE COMERÇ :

Alimentació i varis.

OBJECTE DE PROTECCIÓ :

Façana amb els aparadors, mobiliari interior i paviment.

ÚS ACTUAL :

Comercial.

ESTAT DE CONSERVACIÓ :

Bo

DESCRIPCIÓ ESPECÍFICA :

Aquest comerç es presenta com un conjunt força interessant malgrat l'acabat diferent de la fusteria del mobiliari interior del de l'exterior. La façana, deguda a un projecte de l'arquitecte Francesc Figueras, mostra una línia propera al racionalisme dels anys anteriors a la guerra civil amb una bona composició geomètrica que combina el marbre negre amb betes blanques pels elements opacs i revestiment dels de suport i la fusta natural pels marcs i portes. Molesta visualment la reixa afegida a la tarja superior que trenca la unitat proposada en el projecte perquè amaga la fusteria. A l'interior el mobiliari més destacable el constitueixen les lleixes pintades amb referents neoclàssics en el remat dels muntants.

REFERÈNCIES HISTÒRIQUES :

En aquest edifici hi ha hagut un comerç des de molt antic. L'any 1881 era una Drogueria o Ultramarins de Manuel Masoliver i Serra. El va succeir el seu gendre Joan Porxas i finalment l'any 1948 va passar a mans dels Brugada i Planadecursach de Can Teixidor del Terme que l'han mantingut fins avui. Així doncs, amb més de cent quaranta anys de servei i més de setanta amb el mateix cognom es pot considerar la botiga més antiga de la Plaça i probablement de Banyoles.

VALORACIÓ :

Antic establiment comercial que, per la seva posició de centralitat, forma part del record històric i de la tradició comercial de Banyoles, i que mereix la preservació d'alguns elements característics, que presenten aspectes de disseny i treball artesanal notables, fruit del bon coneixement dels oficis de l'època. Es troba ubicat al Nucli Antic, sota les voltes de la Plaça Major.

AJUNTAMENT DE BANYOLES

CATÀLEG DE BÉNS PROTEGITS DEL MUNICIPI DE BANYOLES

Comestibles Brugada

B7

LOCALITZACIÓ :

Pl. Major, 6

FULL n° 2 de 4

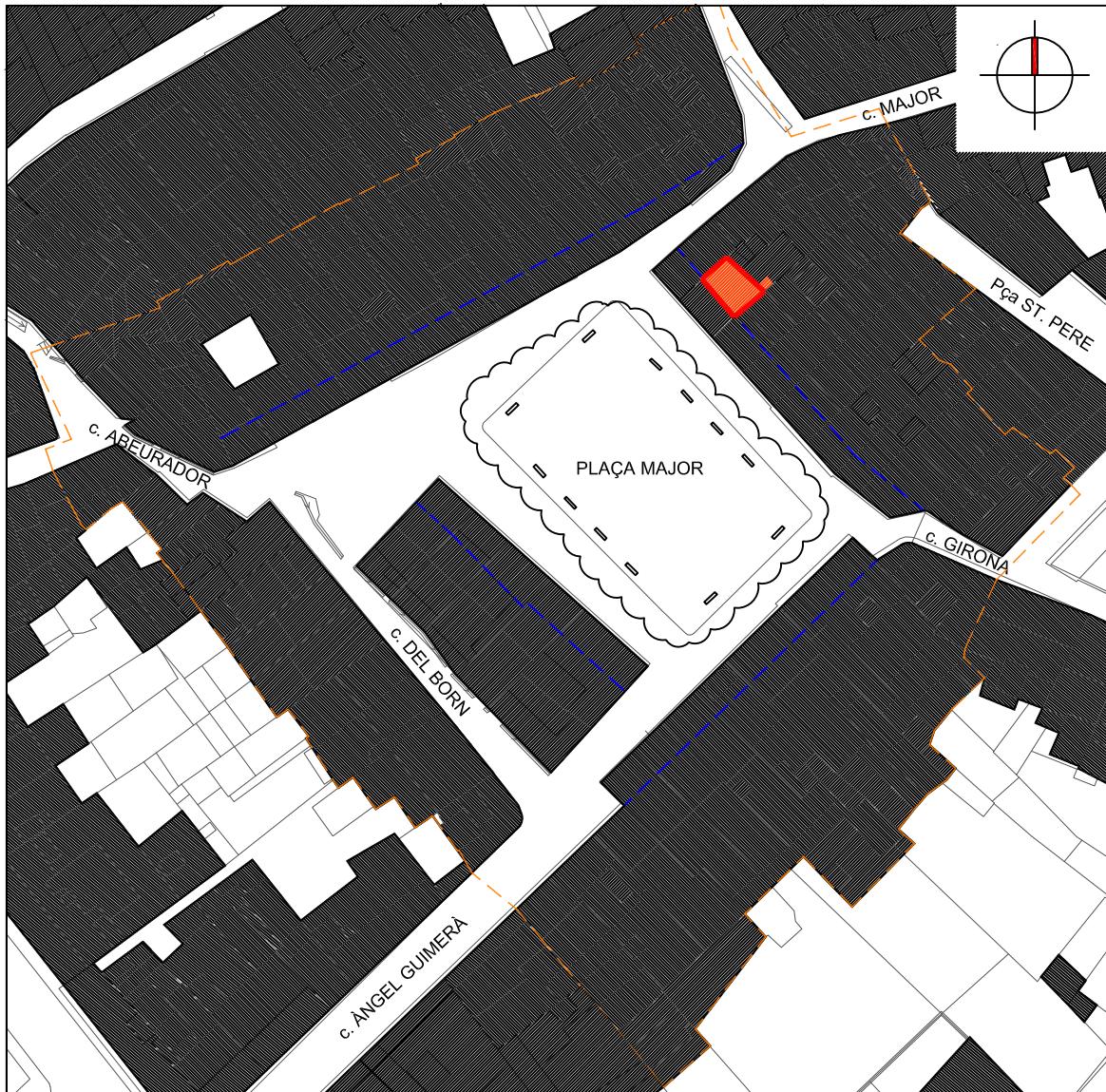
ANY O ÈPOCA DEL COMERÇ :
Aparador: 1948
Mobiliari: anterior

AUTOR:
Aparador: Francesc Figueras de Ameller, arquitecte
Mobiliari: desconegut

REFERÈNCIA CADASTRAL:

0731925DG8603S000100

PLANTA DE SITUACIÓ:



— BÉ O ELEMENT PROTEGIT

AJUNTAMENT DE BANYOLES

CATÀLEG DE BÉNS PROTEGITS DEL MUNICIPI DE BANYOLES

Comestibles Brugada

B7

LOCALITZACIÓ :

Pl. Major, 6

FULL nº 3 de 4

ANY O ÈPOCA DEL COMERÇ :

Aparador: 1948
Mobiliari: anterior

AUTOR:

Aparador: Francesc Figueras de Ameller, arquitecte
Mobiliari: desconegut

REFERÈNCIA CADASTRAL:

0731925DG8603S000100

IMATGES ESTAT ACTUAL:

INTERIOR COMERÇ - MOBILIARI



PAVIMENT HIDRÀULIC



APARADOR DES DE L'INTERIOR



APARADOR DES DE L'EXTERIOR (foto: J. Curto)

AJUNTAMENT DE BANYOLES

CATÀLEG DE BÉNS PROTEGITS DEL MUNICIPI DE BANYOLES

Comestibles Brugada

B7

LOCALITZACIÓ :

Pl. Major, 6

FULL nº 4 de 4

ANY O ÈPOCA :
Aparador: 1948
Mobiliari: anterior

AUTOR:
Aparador: Francesc Figueras de Ameller, arquitecte
Mobiliari: desconegut

REFERÈNCIA CADASTRAL:

0731925DG8603S000100

NIVELL DE PROTECCIÓ PARCIAL

- ENTORN DE PROTECCIÓ:

No es delimita un entorn de protecció atès que l'entorn proper forma part del Pla especial del nucli antic de Banyoles i del Conjunt històric de la Plaça Major (CU1), del Catàleg de béns protegits del municipi de Banyoles, que gaudeix de protecció, garantint el respecte per les qualitats històriques, arquitectòniques i ambientals d'aquest àmbit, assegurant que no s'afectin els valors del bé.

- ELEMENTS A PROTEGIR :

Queda protegit el conjunt de la façana amb la porta central reclusa, els aparadors laterals i les obertures superiors. S'ha de mantenir la fusta natural dels marcs i les portes, l'especejament de la fusteria, el revestiment de marbre, el rètol de l'establiment i la finestra de la part superior.

Es pot canviar el nom de l'establiment que figura en el rètol, però s'ha de mantenir la mateixa tipografia i mida de lletra. Es poden treure les lletres dels vidres dels aparadors.

Pel que fa a l'interior, davant l'existència dels arcs medievals que estableix el Pla especial del Nucli Antic que s'hauran de preservar i deixar a la vista, i per necessitat d'accessibilitat als pisos superiors, el mobiliari interior es podrà recol·locar fora d'aquest àmbit, sense que es perdin la seva estructura funcional i el color blanc marfil similar a l'existent.

- INVESTIGACIÓ ARQUEOLÒGICA :

No és necessària cap investigació arqueològica.

- USOS PERMESOS :

Segons el planejament vigent.

- INTERVENCIIONS :

1. NECESSÀRIES:

2. PERMESOS:

Es poden realitzar totes les actuacions previstes en la normativa d'aquest Pla especial, que s'hauran de dur a terme sense que es perdin els valors pels quals s'ha protegit.

3. PROPOSADES:

Eliminació de la reixa exterior de la part superior de la façana.

AJUNTAMENT DE BANYOLES

CATÀLEG DE BÉNS PROTEGITS DEL MUNICIPI DE BANYOLES

Calçats Freixa

B8

LOCALITZACIÓ :

c. del Mercadal, 7

FULL nº 1 de 4

ANY O ÈPOCA DEL COMERÇ :

1966

AUTOR:

Josep Ponsatí, artista

REFERÈNCIA CADASTRAL:

0631903DG8603S0001AO

DESCRIPCIÓ URBANÍSTICA DE L'EDIFICI :

RÈGIM DEL SÒL :

Sòl urbà

PLANEJAMENT VIGENT :

**. Pla d'Ordenació Urbanística Municipal de Banyoles, POUM,
Zona Residencial Nucli Antic (R1)-Àrea d'activitat econòmica
. Pla Especial del Nucli Antic de Banyoles. Illa 06319**

PROTECCIÓ ACTUAL:

-

DESCRIPCIÓ GENERAL DEL COMERÇ :

Rètol artístic amb la tècnica de l'esgrafiàt.

TIPOLOGIA DE COMERÇ :

Sabateria

OBJECTE DE PROTECCIÓ :

El rètol.

ÚS ACTUAL :

Comercial.

ESTAT DE CONSERVACIÓ :

Bo.

DESCRIPCIÓ ESPECÍFICA :

El nou rètol d'una botiga de calçats renovada l'any 1966 es va encarregar al llavors jove artista banyolí Josep Ponsatí. Ponsatí va dur a terme amb la tècnica de l'esgrafiàt un plafó-mural de grans dimensions (5,0 x 0,9 m) i estil proper a l'informalisme dels anys seixanta. El mural és de clor beig clar amb fons blau grisós sobre el qual s'hi escampen referències en relació als números de les talles i la venda de calçat. El nom de la botiga està situat sobre el plafó però de forma totalment independent.

REFERÈNCIES HISTÒRIQUES :

Joaquim Freixa Busquets, descendent de sabaters instal·lats al carrer major l'any 1802, va fer-ho al carrer de Mercadal l'any 1877. Aquest taller, ja convertit en botiga de venda de calçat es va reformar totalment l'any 1966. Josep Ponsatí (Banyoles 1948), l'autor, del nou rètol de la botiga va estudiar a l'Escola Massana, a Barcelona. És un destacat escultor que s'ha fet conegut internacionalment amb els seus "inflables", grans escultures efímeres en les quals no només s'han de valorar els seus aspectes formals sinó sobretot el fet processual del transcurs de l'obra artística. La primera d'aquestes escultures es va enlairar a Granollers l'any 1971 i les següents a Eivissa el mateix any, a Cadaqués amb continuïtat a Benidorm i a Montjuic a Barcelona. A part, però dels "inflables", ja havia dut a terme experiències gràfiques i escultòriques a la seva ciutat natal a partir de 1965, com el plafó descrit, una versió de l'escut del C.N.Banyoles a la seva piscina coberta i alguns projectes no realitzats.

VALORACIÓ :

Antic establiment comercial que, per la seva posició de centralitat, forma part del record històric i de la tradició comercial de Banyoles, i que mereix la preservació del rètol tant per la tècnica emprada com per la seva rellevància artística. Es troba ubicat al Nucli Antic.

-

AJUNTAMENT DE BANYOLES

CATÀLEG DE BÉNS PROTEGITS DEL MUNICIPI DE BANYOLES

Calçats Freixa

B8

LOCALITZACIÓ :

c. del Mercadal, 7

FULL n° 2 de 4

ANY O ÈPOCA DEL COMERÇ :

1966

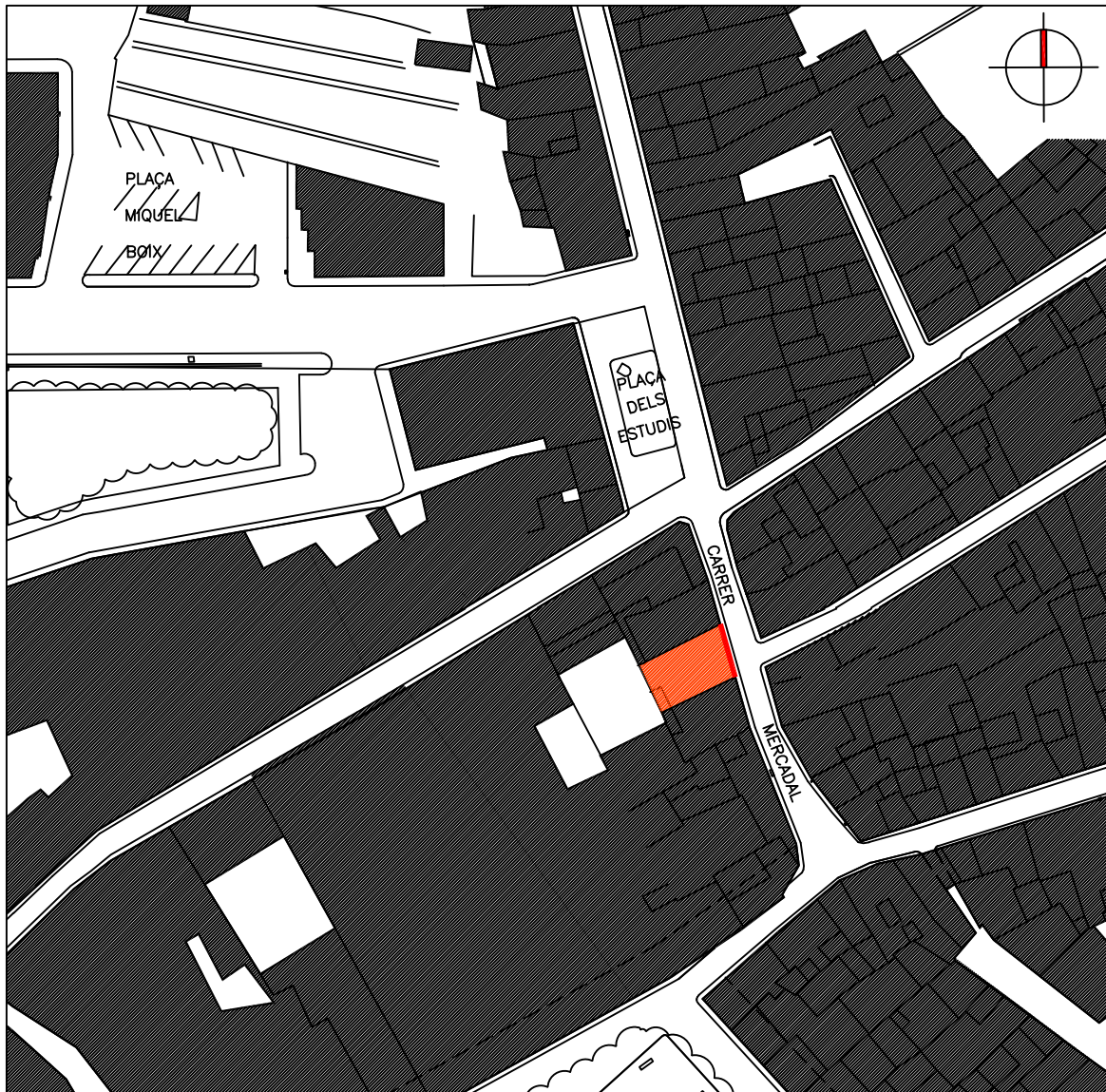
AUTOR:

Josep Ponsatí, artista

REFERÈNCIA CADASTRAL:

0631903DG8603S0001AO

PLANTA DE SITUACIÓ:



— BÉ O ELEMENT PROTEGIT

AJUNTAMENT DE BANYOLES

CATÀLEG DE BÉNS PROTEGITS DEL MUNICIPI DE BANYOLES

Calçats Freixa

B8

LOCALITZACIÓ :

c. del Mercadal, 7

FULL n° 3 de 4

ANY O ÈPOCA DEL COMERÇ :

1966

AUTOR:

Josep Ponsatí, artista

REFERÈNCIA CADASTRAL:

0631903DG8603S0001AO

IMATGES ESTAT ACTUAL:



RÈTOL A LA FAÇANA

AJUNTAMENT DE BANYOLES

CATÀLEG DE BÉNS PROTEGITS DEL MUNICIPI DE BANYOLES

Calçats Freixa

B8

LOCALITZACIÓ :

c. del Mercadal, 7

FULL n° 4 de 4

ANY O ÈPOCA :

1966

AUTOR:

Josep Ponsatí, artista

REFERÈNCIA CADASTRAL:

0631903DG8603S0001AO

NIVELL DE PROTECCIÓ PARCIAL

- ENTORN DE PROTECCIÓ:

No es delimita un entorn de protecció atès que l'entorn proper forma part del Pla especial del nucli antic de Banyoles, que gaudeix de protecció, garantint el respecte per les qualitats històriques, arquitectòniques i ambientals d'aquest àmbit, garantint que no s'afectin els valors del bé.

- ELEMENTS A PROTEGIR :

Queda protegit el mural. S'han de mantenir les dimensions (5,0 m x 0,9 m), el material (esgrafiat), el cromatisme i el grafisme representat.

Es podran modificar les lletres superposades amb el nom de l'establiment, sempre amb la mateixa independència del plafó que a l'estat original, de dimensions similars i sense ocupar més espai que l'actual.

- INVESTIGACIÓ ARQUEOLÒGICA :

No és necessària cap investigació arqueològica.

- USOS PERMESOS :

Segons el planejament vigent.

- INTERVENCIONS :

1. NECESSÀRIES:

2. PERMESES:

Es poden realitzar totes les actuacions previstes en la normativa d'aquest Pla especial, que s'hauran de dur a terme sense que es perdin els valors pels quals s'ha protegit.

3. PROPOSADES:

-